



- utvikling mot et lokalt ressurscenter

Rapport

Harry Rishaug
oktober 2011

Innhold

1	Sammendrag.....	3
2	Bakgrunn og forarbeid.....	6
3	De nasjonale satsingsområdene.....	8
4	Kulturskolenes primære virksomhet	9
5	Sandefjord kulturskole 2011 – statusrapport og kommentarer	10
5.1	Kulturskolens kjernevirksomhet.....	10
5.1.1	Økonomiske rammer, personressurser og elevplasser	10
5.1.2	Lærerstabens kompetansenivå	13
5.1.3	Salg av tjenester	14
5.1.4	Lokaliteter.....	16
5.1.5	De faglige tilbudene.....	17
5.1.6	Organisering av undervisningen	18
5.1.7	Desentralisert undervisning	19
5.1.8	Skolepenger og andre brukerkostnader.....	19
5.1.9	Ventelisten.....	20
5.1.10	Kulturskolen og det frivillige kulturlivet	23
5.2	Kulturskolen som lokalt ressurscenter	24
5.2.1	Samarbeid med barnehage og skole/SFO	24
5.2.2	Kulturskolen og kulturetaten.....	25
5.2.3	Kulturskolen og MISK.....	26
5.2.4	Samarbeid med Helse- og sosialetaten.	27
5.2.5	Salg av tjenester med inntjening.....	27
5.3	Kulturskolens organisatoriske tilknytning, utvalg og planverk.....	28
5.4	Oppsummerende kommentarer:	29
6	FORSLAG TIL MÅL OG TILTAK	31
7	Vedlegg	32
1.	Brev fra Norges Musikkorps Forbund Sør vedrørende skolekorpsets situasjon i Sandefjord.	32
2.	Brev fra foresatt om tilbudet til funksjonshemmede barn i Sandefjord kulturskole.	32
3.	Supplerende beskrivelse av fagtilbudet i Sandefjord kulturskole.	32
4.	Notat fra avdelingsleder Egil Lysebo, MDD Sandefjord videregående skole	32
5.	Oversikt over møtedeltakere i Sandefjord 24. - 26. august.	32

1 Sammendrag

Sandefjord kulturskole framstår både som en kvalitativt god og utviklingsvillig institusjon. Muligheten for endringer er derfor til stede, men det er viktig at det skjer på måter som sikrer og videreutvikler en faglig veletablert institusjon.

En utfordring med denne rapporten har vært å se nærmere på ressursbruken i kulturskolen og hvordan en innenfor de gjeldende økonomiske rammer kan videreutvikle tilbudene. I mine konklusjoner har jeg pekt på at en innenfor begynneropplæringen kan vektlegge gruppeundervisning noe mer, og på den måte øke antall elevplasser. Dette er imidlertid ganske marginalt, og kan i liten grad imøtekomme det store behov for opplæring en ser av ventelistene. Desentralisert undervisning for begynner elever (bl.a. i skolekorpene) kan utnytte ledige lokaler på skolene, men vil ikke kunne skje innenfor eksisterende budsjett og er ingen erstatning for utvidelse av nåværende sentrale lokaler.

Fylkesmannen i Vestfolds handlingsprogram "*God oppvekst 2008-2018*" sikter mot et felles løft i alle kommunene for god oppvekst, at barn og unge mestrer livet og at en forhindrer frafall i skolen. Den norske kulturskolemodellen representerer et godt verktøy i et slikt program, innrettet mot *alle* barn og unge, og som et alternativ og supplement til de allmenne, ofte mer teoretisk baserte skolefagene.

Ved å styrke kulturskolens rolle som ressurs for skole og kulturliv kan langt flere barn, unge og voksne nyttiggjøre seg den faglige kompetanse det er naturlig å knytte til kulturskolen i kommunen. Behov for faglig bistand både for barnehage, skole og lokalt kulturliv – (synliggjort i den alarmerende rapporten fra skolekorpene i kommunen, vedlegg 1) - gjør bl.a. at opprettelse av kombinerte lærerstillinger gjennom avtaler om salg av tjenester fra kulturskolen synes påkrevd for å nå et slikt mål. For å oppnå dette behøves en overordnet, langsiktig planlegging, forankret i en politisk debatt som nedfelles i kommuneplanen.

På samme måte som Sandefjord gjorde seg bemerket som "fødested" for Den kulturelle skolesekken, har kommunen en unik mulighet til å utvikle en kulturskole som spiller på lag med både barnehage/ skole- og kultursektor. Mine møter med nøkkelpersoner i skole og kulturetatene gir et berettiget håp om at alt ligger til rette for utviklingen av en "Sandefjord-modell" for den norske kulturskolen. Tilsvarende vil et nært samarbeid med Helse- og sosialetaten kunne inngå i planleggingsarbeidet, med de muligheter ligger i bruk av kulturskolens fagpersonale bl.a. i barnevernet, integreringsarbeidet, i tilbud for gamle og syke.

Behovet for å øke elevplassene er stort, i dette også for å gi et bredere fagtilbud enn det relativt tradisjonelle som tilbys i dag. Ut fra de mest presserende lokale behov, men også fysiske og praktiske muligheter, bør kommunen utarbeide en opptrappingsplan for tilbud og elevplasser i kulturskolen.

Både fra brukergrupper og de politiske partiene i Sandefjord (partiprogrammene for kommunevalget) er det enighet om at antall barn og unge som får tilbud om opplæring må økes. Alle ser at en så stor venteliste representerer en betydelig demokratisk utfordring for kommunen. Det er vanskelig å forsvare at noen barn skal få et godt faglig tilbud, mens andre holdes utenfor.

Skolen oppfattes av flere som anonym, kanskje fordi den begrenses til *kjernevirksomheten* – dvs opplæringen av barn og unge i vokal og instrumental musikk og i drama og billedkunst, også fordi en usedvanlig lang venteliste fører til at ledelsen i liten grad markedsfører skolen utad.

Skal kulturskolen i større grad framstå som et *lokalt ressurscenter* for barnehage, skole og lokalt kulturliv, må dette bety økte ressurser. Dette kan komme gjennom salg av tjenester – i første omgang gjennom kombinerte lærerstillinger – men også ved at Sandefjord kommune ser verdien av å investere i å utvide kulturskolens rolle lokalt.

I kapittel 6 *Forslag til mål og tiltak* tilrådes at Sandefjord kommune innarbeider kulturskolen i sitt planverk med utgangspunkt i følgende:

Målsetting:

Videreutvikle Sandefjord kulturskole som et lokalt ressurscenter for alle innbyggerne i kommunen – og barn og unge spesielt - gjennom god ressursutnyttning og et styrket samarbeid med barnehage, skole og lokalt kulturliv.

Fase A: Tiltak innenfor nåværende økonomiske rammer

- Tiltak 1** Skole- og barnehageetaten og Kultur- og fritidsetaten går sammen i den overordnede ledelse av Sandefjord kulturskole for å utvikle denne som et ressurscenter **både** for barnehage/skole- og kultursektoren i kommunen.
- Tiltak 2** De to etatene, sammen med Helse- og sosialetaten og Sandefjord kulturskole inngår i et felles, **langsiktig planarbeid** for å realisere aktuelle samarbeidsprosjekter mellom kulturskolen og barnehage/skole-, kultur- og helsesektoren i kommunen bl.a. gjennom kjøp av tjenester fra kulturskolen.
- Tiltak 3** Tilby ordningen med **kombinerte lærerstillinger** for det lokale kulturliv, spesielt med sikte på behovet for å skaffe kvalifiserte instruktører og dirigenter og gi disse ordnede lønns- og arbeidsforhold.
- Tiltak 4** Øke antall elever i kulturskolen ved innføring av noe mer **gruppeundervisning** i instrumental- og vokalundervisningen i musikk, i første rekke for begynnerlever. Premisser for at kvaliteten i et slikt tilbud skal sikres er nærmere beskrevet i punkt 5.1.5. side 17.
- Tiltak 5** Endre nåværende ordning med skolepenger/materiellkostnader slik at det for alle elevplasser betales **samme skolepengesats** per år uavhengig av fag og organisering av opplæringen.
- Søskenmoderasjon suppleres med plassmoderasjon, slik at elever med to eller flere elevplasser får en redusert skolepengesats.
- Det innføres en **friplassordning** for barn fra familier med svak økonomi.
- Tiltak 6** Kulturskolen legger forholdene til rette for at **foresatte** på sikt kan overta organisering og ledelse av orkestre og større teaterforestillinger.
- Kulturskolen som faginstusjon står for opplæring og faglig ledelse.

Fase B: Tiltak ved økning i de økonomiske rammer

- Tiltak 7** Det utarbeides en **opptrappingsplan** for antall elevplasser i Sandefjord kulturskole med en målsetting om å nå minimum 30 % av antall elever i grunnskolealder i løpet av planperioden (4 år).
- Den faglige virksomheten utvides, slik at kulturskoletilbudet kan nå ut til nye grupper. Bl.a. bør det gis opplæring innenfor dans, skapende skriving, nysirkus, og spesielt tilrettelagte tilbud for innvandrere og barn med særlige behov. Tilbud til voksne og eldre mennesker bør også omfattes av en slik plan.
- Tiltak 8** Kulturskolen iverksetter **desentralisert opplæring** for begynnerelver ved byens skoler. Opptak av medlemmer i de lokale skolekorps gis prioritet. Skolepenger for disse elevene betales av barnas foresatte slik at eventuelle moderasjoner og friplass kommer den enkelte familie til del.
- Tiltak 9** Kulturskolens **administrasjon styrkes, både for å** organisere en økning i antall elevplasser og for å utvikle skolen som lokalt ressurscenter.
- Tiltak 10** Muligheten for en **påbygning på kulturskolens nåværende lokaler** utredes, også et utvidet samarbeid med Sandefjord videregående skole bl.a. om en felles konsertsal.
- Kulturskolens behov for et antall rom som **primærbruker** bør sikres.

2 Bakgrunn og forarbeid

Sandefjord kommune har besluttet at Sandefjord kulturskoles utviklingsmuligheter skal utredes. I Kultur- og fritidsutvalget 24.11.2009 og i Skole- og barnehageutvalget 25.11. 2009 ble det fattet følgende enstemmige vedtak:

Rådmannen bes legge fram en sak vedrørende kulturskolens videre utvikling. I saken bes også vurdert kulturskolens økonomiske rammer, samarbeid med skoler, SFO, barnehager, den kulturelle skolesekken, frivillige organisasjoner m.fl., samt organisatorisk tilknytning til Skole- og barnehageetaten eller Kultur- og fritidsetaten.

Arbeidet skal ta utgangspunkt i de nasjonale satsingsområdene for kulturskolen en finner i dokumentene:

Skapende læring – strategi for kunst og kultur i opplæringen 2007 – 2010
(Kunnskapsdepartementet)

Kulturskolen – utviklingen av de kommunale kulturskoler som gode lokale ressursentre. (Veileder utgitt av Nasjonalt senter for kunst og kultur i opplæringen i samarbeid med Utdanningsdirektoratet og Norsk kulturskoleråd, revidert utgave 2010)

Kulturskoleløftet – kulturskole for alle. (Rapport fremlagt av utvalg oppnevnt av Kunnskapsdepartementet 7. september 2010.)

Sandefjord kommune har i tråd med den politiske behandlingen nedsatt en referansegruppe som har satt opp følgende målsetning og framdriftsplan:

1. Innen 1.10.2011 utarbeides en egen rapport som belyser mulige lokale konsekvenser av de nasjonale føringene som ligger i "utviklingen av de kommunale kulturskolene som gode ressursentre" og "kulturskoleløftet – kulturskole for alle". Rapporten skal gjennomgå faglige, organisatoriske og økonomiske utslag av ulike tilnærminger til de nasjonale perspektivene.

2. Innen 1.2.2012 framlegges en egen sak til politisk behandling som tar entydig stilling til hvorvidt Sandefjord kulturskole skal omgjøres til et lokalt ressursenter, hvordan dette kan organiseres/etatstilknyttes og hvilke økonomiske konsekvenser det får.

Referansegruppen har følgende medlemmer:

Ivar Ramberg, leder	seksjonssjef Sandefjord voksenopplæring
Arild Braa Norli	seksjonsleder kultur- og kinoseksjonen
Bård Bonsaksen	rektor Sandefjord kulturskole
Ellen Lohne	inspektør Sandefjord kulturskole
Anne Guro Rustad	tillitsvalgt Sandefjord kulturskole

I juni kontaktet referansegruppen noen aktuelle fagpersoner for å få utarbeidet en rapport som supplerer og utdyper punkt 1 ovenfor. I beskrivelse av oppdraget sies det:

Følgende forhold må belyses i rapporten:

- statusbeskrivelse av Sandefjord kulturskoles økonomiske rammer, personalressurser, rammebetingelser knyttet til eksisterende lokaler og kulturskolens status mht elevtall og undervisning.

- Analyse av Sandefjord kulturskoles muligheter for en utvikling mot et lokalt ressurscenter og som kompetanseleverandør. I denne sammenheng må/bør følgende drøftes:
 - faglige utviklingsmuligheter
 - kjernevirksomhet og nye satsingsområder
 - lokalmessige utviklingsmuligheter (evt bruk av eksterne lokaler)
 - desentralisert organisering
 - mulige nye samarbeidspartnere og oppdragsgivere (kunder)
- ✓ Utviklingsmulighetene må ta utgangspunkt i kulturskolens eksisterende økonomiske rammer.
- ✓ Konklusjoner og anbefalinger i forhold til å utvikle Sandefjord kulturskole mot et lokalt ressurscenter og som kompetanseleverandør.

Harry Rishaug ble engasjert til oppdraget. Han er tidligere forsøksleder, lærer og inspektør i Trondheim kommunale musikkskole, rektor ved Musikkonservatoriet i Trondheim og de senere år direktør og seniorrådgiver i Norsk kulturskoleråd.

Utkastet til rapport er sendt referansegruppen for tilbakemelding, og begrunnelse for eventuelle tilføyelser eller endringer. Den endelige versjonen er selvsagt mitt ansvar.

3 De nasjonale satsingsområdene

De kommunale kulturskolenes historie i Norge går over en 40-års periode. Fra å ha vært tradisjonelle musikkskoler, ble disse gjennom årene utvidet til musikk- og kulturskoler som også kunne ha tilbud innenfor visuelle kunsthøgskoler, teater og dans. Flere nasjonale utredninger har pekt på skoleslagets mulige rolle som nav eller dynamo i forhold til kommunens lokale skole og kulturliv. I Kunnskapsdepartementets plan "Skapende læring – strategi for kunst og kultur i skolen 2007 -2010" fra 2007 betegnes denne utvidede rollen som et "pedagogisk ressurscenter" eller "kulturpedagogisk ressurscenter".

Det er spesielt lagt vekt på samarbeidet med barnehage, grunnskole og videregående opplæring, naturlig når en tar i betraktning at dette er Kunnskapsdepartementet ansvarsområder. Dels har en sett muligheten for lærersamarbeid - for eksempel gjennom kombinerte stillinger - dels at kulturskolens tekniske ressurser og utstyr kunne komme de andre kommunale institusjonene til nytte. Det er pekt på kulturskolen som en organisator og faglig veileder i forhold til skolene og Den kulturelle skolesekk, og som en samarbeidspartner med andre institusjoner og organisasjoner som har kunsthøgskolene på sin agenda. Selvsagt understrekes kulturskolens primære virksomhet som bidragsyter og støttespiller for det frivillige kulturliv i kommunen.

Skal utviklingen av kulturskolen som lokalt ressurscenter realiseres, forutsettes først og fremst vilje og evne til samarbeid mellom kulturskole, barnehage, grunnskole og lokalt kulturliv, men også at kulturskolen tilføres økte ressurser for å kunne imøtekomme en utvidet rolle.

Norsk kulturskoleråd har med sine regionale utviklingsprogram bidratt til at kulturskoler har samarbeidet tett med grunnskoler for å styrke samhandlingen mellom disse institusjonene. De senere år er også barnehager og videregående skoler trukket inn i programmene.

Stortinget har ved flere anledninger hatt musikk- og kulturskolesaken på dagsorden, og vekslende regjeringer har i perioden fra 1982 til 2003 trappet opp en øremerket statsstøtte til skoleslaget. I 2003 ble denne innlemmet i rammeoverføringen til kommunene. Den utgjorde da ca 95 mill kroner.

Den nåværende regjering har både i "Soria-Moria erklæringen" og "Kulturløftet I og II" satt kulturskolene høyt på sin prioritetsliste. I Kulturløftet II heter det:

Det skal gjennomføres et kulturskoleløft slik at alle barn som ønsker det får et kulturskoletilbud av god kvalitet til en rimelig pris. Dette skal sikres ved statlige stimuleringsmidler og en solid kommuneøkonomi. Utvikling av et mer omfattende kulturskoletilbud i tilknytning til SFO/skole skal utredes. Det skal være rom for ulik lokal organisering av kulturskolen. Det skal legges til rette for synliggjøring av kulturskolen og for talentutvikling."

Høsten 2010 la et utvalg opprettet av Kunnskapsdepartementet fram sin rapport "Kulturskoleløftet – kulturskole for alle". Her foreslås bl.a. at det utarbeides forskrifter, gjeninnføres en makspris (forslag på kr 2.000, fram til 2003 var denne på kr 1.600) og iverksettes en ordning med statlige stimuleringsmidler til kulturskolene. Rapporten har vært ut på åpen høring, og det forventes avklaring om en eventuell oppfølging i forbindelse med framleggningen av neste års statsbudsjett den 6. oktober.

Både i 2010 og i 2011 er det i tilknytning til "Kulturløftet" gitt 40 mill kroner til (i hovedsak) kulturskolerettede prosjekter for barn. Grunnskolens første trinn er prioritert, også prosjekter innrettet mot SFO-ordningen. I forbindelse med Regjeringens gjeninnføring av valgfag i ungdomsskolen fra 2012, er bl.a. kunst og kultur fagområder der de kommunale kulturskolene er aktuelle kompetanseleverandører.

4 Kulturskolenes primære virksomhet

En kulturskoles hovedoppgave er å stå for den regulære, individualiserte opplæringen (i smågruppe og/eller individuelt) til barn og unge - gjerne også voksne og eldre - i instrumental-/vokalmusikk og i andre kunstfag som bl.a. teater, visuelle kunstfag, skapende skriving og dans. Dette er definert som kulturskolens *kjernevirksomhet*. I tillegg til opplæringen, er samspill/kammermusikk, konserter, forestillinger og utstillinger både en konsekvens og en naturlig del av kjernevirksomheten. De som mottar undervisningen er *kulturskoleelever* som i de aller fleste kommuner¹ må betale *skolepenger*. Ofte har kommunen søsken- og plassmoderasjon, og tilbyr fri plassordning for elever fra familier med svak økonomi.

Mange kulturskoler har tilbud til voksne, også pensjonister og gamle. Elevopptredener for foresatte, på skoler, eldrecenter og sykehjem er en viktig del av kulturskolenes virksomhet.

En viktig pådriver for opprettelsen og utviklingen av kulturskolene i Norge har vært de frivillige kulturorganisasjonene. Ikke minst har organisasjonene i musikklivet stått på barrikadene for kulturskolen som en viktig institusjon for opplæring av deres medlemmer. Ved å få kvalifiserte fagpersoner til å bosette seg i kommunen, kan musikklivet dessuten få tilgang til instruktører og dirigenter det ellers kan være vanskelig å skaffe.

Stadig flere kommuner vektlegger betydningen av et godt kulturskoletilbud i sin markedsføring for å trekke høyt utdannet arbeidskraft og bedrifter til kommunen. I Tolga kommune, som har en av de fire demonstrasjonskulturskolene, er én av målgruppene ungdom som har reist ut for å studere, og som kommuneledelsen ønsker skal komme tilbake og bosette seg der.²

I stadig flere kommuner er kulturskolen trukket inn i helse- og omsorgssektoren, bl.a. i samarbeid med barnevernet, ved å gi målrettede kulturskoletilbud til funksjonshemmede og syke osv. Noen har i regi av kulturskolen mestringskurs for barn med tilpasningsvansker i det ordinære skoleverket. Tilsettingen av musikk- eller kunstpedagoger har styrket dette samarbeidet.

Selv om kulturskolen tradisjonelt er definert som en skole, framstår den mange steder som en betydningsfull lokal kulturinstitusjon, i mange småkommuner som deres eneste. Dette, og navneendringen fra den tidligere musikkskolen til våre dagers kulturskole, har trolig bidratt til at en overvekt av kulturskoler i dag er lagt til kommunenes kultursektor³.

Kulturskolene ble lovfestet i 1998.

¹ I 2010 ett unntak, Eidsfjord kommune med gratis kulturskole.

² Kulturskolen – utvikling av de kommunale kulturskolene som gode lokale ressursentre. Rev. 2010 side 27.

³ Kulturskoleløftet – rapport 2010. Undersøkelse.

5 Sandefjord kulturskole 2011 – statusrapport og kommentarer

I arbeidet med denne rapporten har intensjonen både vært å få fram tallmateriale om Sandefjord kulturskole for den faglige og økonomiske analysen, men også å få synspunkter på dagens virksomhet og hvilke forventninger om utvikling som finnes lokalt. Referansegruppen har gjort et godt forarbeid, og kulturskolens rektor har gitt utdypende oversikter over fagtilbud og ventelister.

Møter med nøkkelpersoner ble gjennomført i dagene 24. til 26. august. I tillegg til møtet med referansegruppen, kulturskolens ledelse og lærerpersonale, har det vært samtaler med seksjonsleder for musikklinjen ved Sandefjord videregående skole, skole- og barnehagesjef, kultur- og fritidssjef, helse- og sosialsjef, leder av Musikk i Sandefjord kirke (MISK), elever og foreldre og representanter for de frivillige organisasjonene. Dessuten møtte jeg de ansvarlige for Den kulturelle skolesekken og kultursjef/rektor fra Larvik kulturskole for å få synspunkter på Sandefjord kulturskoles virksomhet sett fra en nabokommune.

Det ble ikke lagt opp til samtaler med politikere da disse, bl.a. med bakgrunn i denne rapporten, senere skal ta stilling til de forslag som legges fram om kulturskolens videre utvikling.

I og med at arbeidet har foregått i skolens oppstartuker har dette vært en begrensende faktor når det gjelder detaljnivå på analysene. En målsetting fra min side er å sette lys på en del viktige temaer som en bør ta med i prosessen videre i utviklingen av Sandefjord kulturskole til den institusjon byen både ønsker og behøver.

I det følgende vil jeg se på de hovedområder som er gitt i mandatet:

5.1 Kulturskolens kjernevirksomhet

5.1.1 Økonomiske rammer, personalressurser og elevplasser

Økonomiske rammer

I perioden 2007 – 2011 har skolens netto budsjett økt fra 4 mill kroner til ca 5,5 mill, de fire siste år med ca 0,5 mill. Inntekter fra skolepenger o.a. for elevene utgjør ca 0,96 mill kroner.

Tabell I Budsjett 2007 - 2011

BUDSJETTÅR	2007	2008	2009	2010	2011
Lønnskostnader	4 362 000	5 163 000	5 483 000	5 702 000	6 545 000
Kjøp av varer og drift	348 000	383 000	335 000	492 000	572 000
Kjøp av tjenester	337 000	351 000	367 000	377 000	388 000
Salgsinntekter	-836 000	-871 000	-910 000	-935 000	-963 000
Refusjoner	-145 000	-148 000	-152 000	-156 000	-161 000
Finansinntekter/overføringer			-150 000	-177 000	-832 000
Sum utgifter	5 047 000	5 897 000	6 185 000	6 571 000	7 505 000
Sum inntekter	-981 000	-1 019 000	-1 212 000	-1 268 000	-1 956 000
Netto utgift	4 066 000	4 878 000	4 973 000	5 303 000	5 549 000

* Overføringer avsatt fra 2010 :

Prosjekt (239) - KOM
Prosjekt (294) - SFO
Prosjektmidler fra Utdanningsdirektoratet (294)
Rockeverkstedet
Sum

kr. 134.000
kr. 300.000
kr. 300.000
kr. 98.000
kr. 832.000

Leie av lokaler inngår ikke i kulturskolens budsjett.

Personale og elevplasser

Staben består av 27 personer. I overkant av 2 årsverk går til administrative funksjoner, og nær 8 til undervisning (lærere og en assistent). Med unntak av stillingene for rektor og fiolinlærer, er samtlige ansatte i deltidsstillinger. Flere av lærerne har stillinger både i Sandefjord og i nabokommuner, men ingen av disse er organisert som kombinerte stillinger med basis i Sandefjord kulturskole.

Tabell II Administrasjon

	Hva	Hvem	Antall person	Ressurs % stilling	Elev-plasser
ADMINISTRASJON		Rektor	1	100	-
		Inspektør	1	50	-
		Kontor	1	44	-
		Seksjonsledere	4	8	-
		Tillitsvalgt	1	2	-
		Rockeverks.	1	(tilsyn) ca. 10	-
	Totalt			ca. 215	

Tabell III Undervisning

	Hva	Hvem	Antall lærer	Ressurs % stilling	Elev-plasser
1) Musikk					
Individuell undervisning	Klaver	Lærere	5	118	58
	Stryk	Lærere	2	104	51
	Blås	Lærere	7	144	71
	Vokal	Heidi	1	57	28
	Musikkterapi	Ann Kristi	1	4	2
	Gitar	Jan Robert	1	12	6
	Slagverk	Helge	1	8	4
	Trekkspill	Agnes	1	10	5
	Sekkepipe	Øyvind	1	4	2
	SUM			461	227
Grupper	Musikkbasar	Ann Kristi	1	2 grupper 6,5	20
	Musikkmanesjen	Elin	1	2 grupper 8	18
	Karusell	Ellen	1	3 grupper 12	24
	Musikkterapi	Ann Kristi	1	1 gruppe 4	5
Kurs/prosjekt (grupper)	Gitar	Jan Robert	1	3 grupper 8	12
	Positiv kulturarena	AK / Linda	2	1 gruppe 12	10
	Music Mind Games	AG / Elin	2	2 grupper 8	20
	Pianoorkester	AG / Elin	2	2 grupper 22	20
	SUM			80,5	129
	Musikk : Individuell + gruppeundervisn.	Lærere	22	541,5	356
2) Andre uttrykk					
	Drama	Nina, Kari	2	4 grupper 38,5	60
	Bilde	Verena AGB	1 1 assist.	4 grupper 32,5 8	48
	Andre uttrykk : Gruppeundervisn.	Lærere	3 + ass.	73	108
Sum 1) + 2)				621	464

Tabell IV Ensemble, akkompagnement m.m.

	Hva	Hvem	Antall lærer	Ressurs % stilling	Elev-plasser
3) Tilleggstilbud for elever som har elevplass (ekstra avgift - ulike priser)	Ensembler: Strykeorkester Kammerorkester Spelemannslag Fløyte samspill	Judith Judith, Elin Ellev Vigdis	2 1 1 1	12 8 12 4	14 10 8 5
	Annet : Showbiz (nytt tilbud)	Nina + Kari	2	12	30
	Sum			48	67
4) Ekstra ressurs	Akkompagnement	Klaver	2	8	-
	Prosjekt	Lohne	1	8	-
	Sum			16	
5) Salg tjenester	Grunnskole Musikkterapi	Ingeborg	1	71	?
	Barnehage	Heidi	1	4	?
	Ensembler	Agnes	1	16	?
	Korps-instr.opplær.	Blås	5	Se over	Se over
	Sum			91	
6) Prosjekt	SFO-samarbeid	Lærere	6	73	?
6) Rockeverksted	Vakant fra 1.09.2011	Tilsyn/adm	1		Brukere ca. 60
7) Annet	Vakant fra 1.8.2011	Klaver	1	(50)	
Total Administrasjon + Undervisning + salg av tjenester				ca 10.5 årsverk	Ordinær 464 Tillegg 67 = 531

Sandefjord kulturskole har ved oppstart inneværende skoleår 464 elevplasser i den ordinære undervisningen, av disse 60 i drama og 48 i billedkunst. Dette betyr at 77 % av disse elevplassene er i musikk. Til sammenligning er det nasjonale gjennomsnitt ca 70 %. I tillegg regnes 37 plasser til ensembler og 30 til et nytt tilbud, Showbiz. Dette innebærer at Sandefjord kulturskole har 494 elever som til sammen har 531 elevplasser.

Ifølge en artikkel i Sandefjords Blad⁴ var kommunens årlige kostnader pr elev i 2010 kr 827, mens andre sammenlignbare kommuner hadde et gjennomsnitt på kr 1.519. Med 494 elever og 5596 elever i grunnskolealder i Sandefjord har kulturskolen en dekningsgrad på 8,8 %, om lag den samme som i 2007. På nasjonalt plan var dekningsgraden skoleåret 2010/2011 ca 18 %.

⁴ Tall fra den nasjonale Kostra-basen

Kommentarer:

Ut fra oversikten over alle stillinger (lønnsnivå, stillingsstørrelser) og tilsendte timeplaner for alle lærere, synes det å være et godt samsvar mellom tildelt budsjett og den virksomhet skolen driver. En noe bedre ressursutnyttelse kan ut fra visse forutsetninger trolig skje i undervisningen. (Se punkt 5.1.6 *Organisering av undervisning.*)

Når det derfor framstilles som om Sandefjord kulturskole har en lav ressurstildeling per elev, må dette sannsynligvis bygge på bruk av misvisende tall fra nasjonale statistikker. I slike sammenligninger ligger det dessverre mulige feilkilder både i GSI-statistikken og i Kostra-tallene. Kan det tenkes at husleie er tatt med i de kommuner en sammenligner med? Siden om lag 77 % av elevene i Sandefjord kulturskole er innenfor musikk, vil kostnadsfaktoren per elev være høyere enn i ellers sammenlignbare kulturskoler som har mange elever i gruppefag som f.eks. dans. Ut fra den virksomhet skolen har, er det grunn til å anta at Sandefjord kulturskole har en relativt normal ressurstildeling per elevplass.

5.1.2 Lærerstabens kompetansenivå

De fleste lærerne i Sandefjord kulturskole har høyere utdanning innenfor sitt fagområde. Lærerne med musikk har fra fire til seks år utdanning fra konservatorium eller Norges musikkhøgskole, og bør derfor kunne dekke kulturskolens "normalspekter" godt. De få ansatte uten formalkompetanse som kulturskolelærere, er av ledelsen vurdert til å ha en høy realkompetanse.

Flere av lærerne har også formell kompetanse for undervisning i estetiske fag i skoleverket.

En kjapt gjennomført spørreundersøkelse blant de tilstedeværende på møtet med lærerne, viste at disse så positivt på at skolen ikke hadde opptaksprøver, heller ikke ekskluderte for mange på grunn av nivået på skolepengene og ga et godt tilbud til talentene. De framhevet også gode og dyktige kolleger som viste stor fleksibilitet til tross for "trangboddhet". Av utviklingsmuligheter ble det pekt på større tverrfaglige samarbeidsprosjekter, mer gruppeundervisning, men også økt ressursbehov for å nå søkere. Som institusjon mente de kulturskolen burde samarbeide mer med barnevernet, grunnskole og barnehage. Tilbud til eldre og ytterligere fokus på musikkterapifeltet ble også trukket fram. Et hjertesukk fra en av lærerne var *"... at vi ikke blir sett i barnehage og skole (-etaten⁵). Vi føler at vi ikke eksisterer og blir ikke prioritert/verdsatt."*

Kommentarer:

Møter og samtaler med alle berørte bekrefter inntrykket av en kulturskole med dyktige lærere og et godt faglig omdømme. Både elever, foresatte og andre jeg har møtt framholder den gode kvaliteten både i grunnopplæringen og i tilbudet til viderekomne elever.

For de av lærerne som innenfor sine fagområder også har formell kompetanse for barnehage og skole, bør en kunne se på mulighetene for å opprette kombinerte stillinger med basis i kulturskolen. Tilsvarende kombinasjoner bør kunne etableres ved at det frivillige kulturliv kjøper tjenester av kulturskolen som har flere lærere med relevant utdanning for å påta seg instruktør eller dirigentoppgaver. Slike ordninger vil gjøre det mulig å tilby flere av nåværende, eller nye lærere større stillinger. Dermed får disse mer tilfredsstillende tilsetningsforhold, noe som vil bidra til at høyt kvalifiserte fagpersoner blir i kommunen.

⁵ Min tilføyelse.

5.1.3 Salg av tjenester

Sandefjord kulturskole har i de senere år solgt tjenester både til barnehage, grunnskole og et trekkspillorkester. Ordningen for korps er strengt tatt ikke salg av tjenester, men en delvis refusjon av kostnader i det korpset betaler skolepengene for sine elever i kulturskolen. De siste fire år er det solgt ca 70 % av musikkterapeutens stilling til grunnskolen, og en 14 – 16 % lærerstilling til trekkspillorkesteret. Flere barnehager har benyttet kulturskolen, også barnevernet i Sandefjord (gjennom to skoleår).

Oversikten fra kulturskolen viser:

Skoleåret 2007 - 2008	Hva	Hvem	Hvor	Stilling %	Underv.timer pr. uke
	Grunnskole Musikkterapi	Ingeborg	7 skoler	69,2	17
	Terapi konsulent	Ingeborg	Breidablikk u.skole	timeliste	Etter behov
	Musikk Ungdomsskole	Heidi Elin	Bugården u.skole	36	8
	Barnehage	Heidi	Soltoppen barnehage	Ca. 4	8 ukers kurs á 60 min
	Barnehage	Heidi Ann K.	Krokenskogen barnehage	Ca. 4	
	Barnehage	Heidi Ann K.	Breidablikk barnehage	4	
	Ensembler	Agnes	S.fj.trekkspillork Salaten	Ca. 14	4
	Korps-instr.opplær.	5 lærere		70	17
	Sum			Ca. 200	

Skoleåret 2008 - 2009	Hva	Hvem	Hvor	Stilling %	Underv.timer pr. uke
	Grunnskole Musikkterapi	Ingeborg	7 skoler	71,2	17
	Prosjekt	Heidi Nina	Fevang	timeliste	periode
	Barnehage	Heidi	Soltoppen barnehage	Ca. 4	1
	Barnehage	Heidi Ann K	Naperud naturbarneh	Ca. 4	1
	Barnehage	Ann K	Haukerød barnehage	Ca. 4	1
	Prosjekt	Thomas	Barnevernet	timeliste	periode
	Ensembler	Agnes	S.fj.trekkspillork	16	4
	Korps-instr.opplær.	5 lærere		70	17
	Sum			Ca. 170	

Skoleåret 2009 - 2010	Hva	Hvem	Hvor	Stilling %	Underv.timer pr. uke
	Grunnskole Musikkterapi	Ingeborg	7 skoler	71,2	17
	Barnehage	Heidi	Soltoppen barnehage	Ca. 4	1
	Barnehage	Heidi Ann K	Naperud naturbarneh	Ca. 4	1
	Barnehage	Ann K	Haukerød barnehage	Ca. 4	1
	Prosjekt	Thomas	Barnevernet	Ca. 7	periode
	Ensembler	Agnes	S.fj.trekkspill ork	16	4
	Korps-instr.opplær.	5 lærere		70	17
	Sum			Ca. 175	

Skoleåret 2010 - 2011	Hva	Hvem	Hvor	Stilling %	Underv.timer pr. uke
	Grunnskole Musikkterapi	Ingeborg	7 skoler	71,2	17
	Barnehage	Heidi	Soltoppen barnehage	Ca. 4	1
	Ensembler	Agnes	S.fj.trekkspill ork	16	4
	Korps-instr.opplær.	5 lærere		70	17
	Sum			Ca. 160	

Kommentarer:

Det er grunn til å anta at behovet for faglig bistand fra kulturskolen til både barnehage og skole er langt større enn det som kommer fram av denne oversikten. I kommuner der en har utviklet et omfattende salg av tjenester fra kulturskolen til barnehage og skole har felles, langsiktig planlegging vært nøkkelen. Dermed kan de behov barnehage og skole måtte ha bakes inn i budsjettarbeidet, og kulturskolen kan legge inn disse oppgavene i sine læreres planer. Ofte vil slike behov inngå i de analyser som ligger bak utlysningen av kombinerte lærerstillinger i kulturskolen.

Det frivillige musikkliv, og mange steder kulturlivet ellers, er normalt en storbruker av kulturskolenes fagpersonale som instruktører og dirigenter, selvsagt også ved at deres medlemmer får sin regulære opplæring gjennom kulturskolen. På denne sektoren er det umiddelbare, og sterkeste behov for å kunne opprette ordningen med kombinerte lærerstillinger/kjøp av tjenester i kulturskolen.

5.1.4 Lokalteter

Sandefjord kulturskole er samlokalisert med Sandefjord videregående skole, har egne kontorlokaler og felles undervisningsrom med den videregående skolens musikklinje. Instrumental og vokalundervisningen foregår i de sentrale studioene på ettermiddagstid etter at undervisningen i den videregående skolen er avsluttet. Blant fordelene med samlokaliseringen er felles bruk av instrumentparken og muligheten til å benytte musikkelever i den videregående skolen som vikarer.

Dramaundervisningen er lagt til grupperom på Sandefjord videregående skole.

Kulturskolens rockeverksted har hold til i lokaler på Sandar Øst ved Sandar Herredshus i sentrum. Dette er midlertidig opphørt, og fra i høst foregår undervisningen i billedkunst det noe i musikk i disse lokalene.

Sandefjord kulturskoles administrasjon har to rom til disposisjon, lærerne et mindre fellesrom.

Kommentarer:

Samarbeidet om rom med den videregående skolen er godt, men kulturskolen kommer vanligvis ikke til i disse lokalene før sen ettermiddag. Dette fører til mye undervisning ut over kveldstid, noe som er belastende både for elever og lærere, og vanskeliggjør timeplanlegging for lærere i små stillinger.

Samlokalisering med en så stor institusjon som Sandefjord videregående skole med sine 1950 elever er organisatorisk krevende. Når kulturskolen i tillegg er sekundærbruker i de fleste av undervisningsrommene, skaper dette en ganske presset undervisningssituasjon. Periodiske ekspansjonsbehov for den videregående skolens musikklinje forsterker dette. I møte med avdelingsleder ved musikklinjen pekte han på et felles behov for en storsal og at det er mulig å bygge en etasje på de nåværende lokaler der kulturskolen kan være hovedbruker. I stedet for at kommunen leier lokaler av fylket, har en i tilsvarende kulturbygg seksjonert deler av bygningsmassen. Om en gjør tilsvarende i Sandefjord, kan kommunen eie kulturskolens primærlokaler, mens Vestfold fylke eier den videregående skolens lokaler.

De to rommene Sandefjord kulturskole disponerer til sin administrasjon framstår som trange, og utilstrekkelig både for ansatte og publikum. Lærernes fellesrom/arbeidsrom tilfredsstill ikke behovet for mer enn 4 – 5 personer⁶, mens staben teller over 20 personer.

I et stort antall norske kommuner investeres det i dag i tilpassede, egne lokaler for kulturskolene. Mange velger sambruksmodeller, oftest med kulturhus, videregående skoler eller utdanningsinstitusjoner. Ved slike løsninger er det vesentlig at kulturskolen er primærbruker i et visst antall undervisningsrom. Dette er en problemstilling som er viktig å ta opp i forbindelse med den videre utvikling av Sandefjord kulturskole.

Selv om det kan være gode argumenter for desentralisert undervisning for visse elevgrupper, er det mange og gode argumenter både for sentralisert undervisning, og egne lokaler for en kulturskole. Både romakustikk, instrumenter og utstyr, lærersamarbeid og sosialt fagmiljø er begrunnelser for at egne lokaler bør danne basis for kulturskolens virksomhet.

⁶ Det vises til befarng av kommunens HMS-representant.

5.1.5 De faglige tilbudene

Sandefjord kulturskole har et bredt tilbud i musikk, med tyngdepunkt i klaver, blåse- og strykeinstrumenter. Det tilbys folkemusikk, trekkspill og sekkepipe. Til førskoleelevene har en "Musikkbasar", for 6-åringene "Musikkmanesjen" og for 7-åringene "Karusell", gruppeaktiviteter med flere kunstuttrykk som forbereder for den mer ordinære opplæringen som starter i 8-års alder. Skolen har egne stryke- og kammerorkestre og et spelmannslag.

Det tilbys gruppeundervisning i drama og billedkunst, hvert fag med tre grupper (trinn).

Kulturskolen har gitt et tilbud til funksjonshemmede barn med "Positiv kulturarena". Opplegget er støttet økonomisk av kulturskolen, prosjektmidler og foreldrene, og har gått 6 mnd i gangen.

Kulturskolen har undervisningstilbud med musikkterapeut, både i egen regi og ute i grunnskolene. Den tilrettelagte musikkopplæringen i kulturskolen vektlegger gode musikalske og sosiale erfaringer, og sikter blant annet mot språkstimulering.

Nylig la kulturskolen fram *Rammeplan 2011* med beskrivelse av overordnede mål og fagplaner for undervisningen. Den er ment som et verktøy for lærere, men også for å gi elever og foresatte en oversikt over de tilbud som gis.

Som for hele kulturskolesektoren er virksomheten i Sandefjord kulturskole også preget av en rekke kortsiktige prosjekter, skapt gjennom sentralt eller regionalt tildelte utviklingsmidler. Selv om prosjektene i seg selv er positive, ser de ikke ut til å føre til varige ordninger som kan utvide eller videreutvikle kulturskolens undervisningstilbud. Et eksempel er "Velkomstklasse" i musikk og drama for barn og unge som nylig var kommet til Norge. Dette ble gitt over en toårs periode med støtte av utviklingsmidler fra Norsk kulturskoleråd, men ikke videreført.

Kulturskolen, både administrasjon og lærere, har med de mange prosjektene et høyt aktivitetsnivå. Årlig organiseres en større forestilling med dramaelever og andre elever som er et stort løft.

Kommentarer:

Undervisningstilbudet i Sandefjord kulturskole kan karakteriseres som tradisjonelt, men godt. Musikk dominerer, men drama og billedkunst er positive og viktige supplementer og gir noe av den faglige bredden vår tids kulturskole forventes å ha.

Det er tilbud til alle aldersgrupper i barnehage og skolealder, med et tyngdepunkt for elever i grunnskolealder (86 %). Dette samsvarer med nasjonale gjennomsnittstall.

Det er positivt at det gis tilbud i folkemusikk, trekkspill og sekkepipe (!) "Musikkbasar", "Musikkmanesjen" og "Karusell" til de yngste barna bør kunne legge et grunnlag for et lærersamarbeid med barnehage og grunnskole som burde gi slike brede, allmenne tilbud i de estetiske fag til alle elever.

Kulturskolen mangler instrumenter som obo, fagott og valthorn, dessuten tilbud i skapende skriving og nysirkus, som en finner i en del "progressive" kulturskoler.

Det er vektige argumenter for at alle kunstfagene bør fins i en kulturskole. Dette gjør det mulig å imøtekomme det enkelte barns interesser og behov for personlig utvikling. Dans tilbys ikke i Sandefjord kulturskole. Erfaringene viser at kulturskoler som har dans i sitt program kan nå ut til familier som av økonomiske grunner ikke søker til de private tilbudene som eksisterer i mange kommuner.

”Positiv kulturarena” for funksjonshemmede barn oppleves fra de foresattes side å ha en usikker framtid. Foreldrekontakten viser til denne elevgruppens særlige behov for forutsigbarhet, og at barna har vansker med å takle forandringer. Usikkerheten omkring videreføring har også ført til lite informasjon utad, og at langt færre barn enn de som ville hatt stor glede av dette tilbudet har blitt med. Se vedlegg 2. Det er særlig viktig at et slikt tilbud sikres.

5.1.6 Organisering av undervisningen

I overveiende grad er undervisningen i musikk lagt opp som individuelle, halve undervisningstimer á 22,5 min. En grunn til dette kan være at de små undervisningsstudioene gjør organisering av gruppeundervisning vanskelig. En vesentlig økning av kulturskolens elevtall i de nåværende lokaler kan ikke la seg gjøre, men noe begynnerundervisning i smågrupper bør kunne gis, selv om det er knapt om plass.

Kommentarer:

I en kulturskole som ønsker å være for alle interesserte barn og unge, vil spørsmålet om flere elevplasser innenfor eksisterende rammer være relevant. Dette er den norske kulturskolens store utfordring; både å nå ut i bredden, og kunne gi et fordypningstilbud til elever med stor motivasjon og – for enkelte - yrkessiktemål. Gruppeundervisning er dermed en nødvendighet, men også en undervisningsform som spesielt for begynnerlever er egnet ut fra noen viktige forutsetninger. Et krav til en kulturskole er at en også innenfor gruppen skal kunne ”individualisere”, det vil si ivareta hensynet til den enkelte elevs behov for veiledning og oppfølging. Dette innebærer sammensetning av små grupper, i musikk fortrinnsvis 2 – 4 elever, og at elevene passer sammen ut fra modenhetsnivå. Det må være utarbeidet spesielt undervisningsmateriell, finnes egnede undervisningsrom, med nødvendig stasjonært utstyr, og lærerne må ha utdanning eller etterutdanning i gruppemetodikk for sitt fag.

Undervisningsformen er ikke like egnet for alle disipliner. Tildelt tidsressurs per elev må bygge på faglige vurderinger, men ingen gruppe bør ha mindre enn 30 - 45 min undervisningstid, en gruppe med 4 elever som en norm 60 min. Etter hvert som elevene utvikler sine ferdigheter vil det være behov for individuelle tillegg med gruppeundervisningen som basisform.

Det må imidlertid legges til at en konsekvens av å innføre mer gruppeundervisning på begynnernivå vil være behov for å øke kulturskolens ressurs per elevplass etter hvert som elevene når et høyere utøvende nivå og får mer behov for individuell undervisning, evt. individuelle tillegg til gruppetimen. Dette bør legges til grunn i en eventuell opptrappingsplan for kulturskolevirksomheten i Sandefjord.

5.1.7 Desentralisert undervisning

Det er ikke desentralisert kulturskoleundervisning ved kommunens grunnskoler.

Både i mandatet for denne rapporten og i møtene ble spørsmålet om desentralisert kulturskoleundervisning tatt opp, dvs. kulturskoleundervisning i kommunens ledige skolelokaler på ettermiddagstid.

Kommentarer:

En finner eksempler på kulturskoler med kun sentralisert undervisning, men også andre med en ganske omfattende desentralisert undervisning, fortrinnsvis på skoler i kommunen. Noen steder skjer dette delvis innenfor ordinær skoletid, men oftest i flukt med eller etter skoletiden.

Desentralisert undervisning er i en viss utstrekning ønskelig, aller mest for yngre elever i deres egen skolekrets. Spesielt gjelder dette aspiranter i skolekorps, -kor, -orkestre, men også på andre fagområder der skolene har tilgjengelige instrumenter og spesialrom. For Sandefjord kulturskole synes dette også å være en av forutsetningene dersom skolen skal kunne øke sitt elevtall.

Det er flere utfordringer med desentralisert undervisning. Én er behovet for å slippe til i egnede lokaler (for eksempel skolens musikkrom), en annen at kulturskolens lærere får en mer oppstykket arbeidsdag og at mye (kostbar) tid dermed går til å reise mellom undervisningssteder. I kommuner der kulturskolen står for opplæringen og har dirigent i et skolekorps, ønsker korpsets ansvarlige ofte at mest mulig av undervisningen skjer lokalt. Det er imidlertid færre elever å "ta av" enn når undervisningen skjer i sentrale lokaler, og dermed vanskeligere å få til hensiktsmessige grupper. For de eldre, viderekomne korpselever er det likevel både faglig og sosialt ønskelig å gi den individuelle undervisningen sentralt, slik at de kan møtes med andre elever på samme nivå.

I de kulturskoledisiplinene der det en er avhengig av spesialrom eller spesielt utstyr vil sentralisert undervisning være nødvendig.

5.1.8 Skolepenger og andre brukerkostnader

Skolepengene i Sandefjord kulturskole er basert på et system med ulik pris avhengig av fag og undervisningsform. I tillegg kreves det betaling for instrumentleie og til dekning av materialkostnader.

Gjeldende betalingssetser pr. semester:

Ordinære elevtimer	kr 1.331
Gruppeundervisning	kr 1.166
Materiellavgift	kr 68
Leie av instrumenter	kr 246
Pianoorkester	kr 443
Samspilltilbud	kr 400
Kurs av kortere varighet	kr 368
Kurs (8 - 12 ganger)	kr 1.043
Musikkteori	kr 522
Trommekurs	kr 492
Rockeverksted	kr 203

Normal betalingssetser per elevplass /skoleår kr. 1 331 + kr 68 (materiellavg.) – vår/høst : kr 2 798

Moderasjonsordning : Søskenmoderasjon på 25 % for barn nr to.

Brukerbetaling etter satser vedtatt av Bystyret. Betalingssetene for kulturskolen reguleres fra og med 2006 på samme måte som øvrige betalingsseter for kommunale tjenester.

Skolekorpene som bruker kulturskolen betaler skolepengene for sine medlemmer.

Kommentarer:

Nåværende ordning bør drøftes nærmere. Den medfører åpenbart et høyt kostnadsnivå for familier med aktive kulturskoleelever og er administrativt kronglete. Nivået på skolepengene i Sandefjord kulturskole er i det høyere sjikt nasjonalt, og det er all mulig grunn til å drøfte de svært uheldige sider av dette. Det vises til den undersøkelse Telemarksforskning gjennomførte for Redd Barna og Norsk kulturskoleråd i 2009, der problematikken er grundig drøftet⁷.

Skolepenger bør betraktes som en kommunalt subsidiert "inngangsbillett" til kulturskolen, ikke som betaling for undervisning. På denne måten unngår en også at de ulike tilbud får en utilsiktet negativ sosial profil. I tråd med dette er det også uheldig at en i Sandefjord kulturskole både krever leie for instrument og refusjon for materialkostnader for alle elever.

Norsk kulturskoleråd har i alle år tilrådd kommunene å ha én skolepengesats for en elevplass gjennom skoleåret, uavhengig av hvilket fag eleven går på, eller hvordan undervisningen er organisert. Materialkostnader bør være inkludert i satsen.

Søsken- /plassmoderasjon og mulighet for friplass er også vesentlig i forhold til skolepengeordningen. Det gjør at familier med svak økonomi har råd til å søke flere barn inn i kulturskolen, og at et barn med motivasjon og talent for å delta på flere tilbud kan få mulighet til dette.

Det er ikke ønskelig at korpene betaler sine medlemmers skolepenger i kulturskolen. Elevens foresatte bør betale skolepengene direkte forutsatt at kulturskolen innfører moderasjons- og friplassordning som gjør at familier med dårlig økonomi kan få reduksjon, evt. slippe denne kommunale avgiften. Dette er et viktig sosialt tiltak ikke bare i forhold til korps, men også for andre lag og foreninger som benytter kulturskolen i opplæringen av sine medlemmer.

I tillegg til den regulære undervisningen gjennom skoleåret kan kulturskolen selvsagt tilby kortere kurs av ulike slag der det er relevant å ha andre satser for deltakelse. Dette kan også gjelde tilbud om ordinær undervisning til voksne, som i større grad kan betale det opplæringen koster. Gjennom samarbeid med de frivillige organisasjonene eller voksenopplæringsorganisasjoner kan det imidlertid gis statsstøtte til kurs.

5.1.9 Ventelisten

Antall barn og unge som står i kø for å komme inn i Sandefjord kulturskole utgjør 502 personer. Av disse har mange søkt på flere disipliner slik at det i alt foreligger søknader på 833 elevplasser. Som det framgår av tabell V er det aller størst venteliste på piano, deretter følger gitar, sang og slagverk, men også instrumenter som fiolin, fløyte og klarinett mangler plasser. I alt står 90 barn under 8 år på ventelisten til gruppetilbudene for de aller yngste.

⁷ TF-rapport nr 255 ved Karin Gustavsen og Sigbjørn Hjelmbrække.

I hovedsak søkes det på eksisterende tilbud, men også på tilbud skolen ikke har, som sanggrupper, kor, skrivekurs og på instrumenter som obo, orgel, keyboard og horn.

Ventelisten er gjennomgått i forbindelse med rapporten, og tabell V skal være en mest mulig à jour og kvalitetssikret oversikt.

Tabell V Oversikt over kulturskolens disipliner og søkere til tilbud høsten 2011

Disiplin		Kulturskolen har tilbudet	Søkere (elevplasser)	Sum
Vokal	Sang	x	87	
	Sanggruppe		6	
	Ensemble sang		9	
	Kor		16	
	Sum			118
Piano		x		185
Blås	Fløyte	x	12	
	Klarinett	x	12	
	Saksofon	x	8	
	Trompet/kornett	x	7	
	Dypmessing	x	2	
	Sekkepipe	x	1	
	Sum			42
Stryk	Fiolin	x	27	
	Bratsj		1	
	Cello	x	9	
	Sum			37
Annet musikk	Trekkspill	x	6	
	Gitar	x	109	
	Gitarkurs	x	28	
	Slagverk	x	70	
	Trommekurs		9	
	Musikkterapi	x	4	
	Sum			226
Drama		x		55
Bilde		x		46
Ulike grupper fram til 8 år	Musikkbasar	x	25	
	Musikkmanesjen	x	32	
	Karusell	x	33	
	Sum			90
Ulike gruppetilbud	Music Mind Games	x	2	
	Pianoorkester	x	3	
	Spelemannslag/folkemusikk	x	3	
	Kammerork/strykeork.	x	3	
	Sum			11
Tilbud vi ikke har	Obo		1	
	Orgel		1	
	Keyboard		3	
	Horn		1	
	Musikkbarnehage		1	
	Skrivekurs		9	
	Sum			16
Ikke registrerte ønsker				7
Totalt søknader elevplasser				833

Oversikten over søkere i, under og over grunnskolealder viser at det er en relativt stor gruppe i førskolealder (77 søkere/15 %) på ventelisten. Det største antallet (376/ 75 %) er imidlertid i grunnskolealder, mens hele 49 søkere/ 10 % er over grunnskolealder.

Tabell VI Fordeling av aldersgruppene på elevplasser og ventelister (september 2011)

Alder	Elevplasser	%	Ventelister	%
Under grunnskolealder	21	4	77	15
I grunnskolealder	391	85	376	75
Over grunnskolealder	52	11	49	10
Totalt	464		502	

Kommentarer:

Først og fremst er den store ventelisten et uttrykk for at kulturskolen er populær og at mange familier tross alt håper det skal bli plass til nettopp deres barn. Den er sannsynligvis også uttrykk for at mange opplever nivået på skolepengene som akseptabelt. I den forbindelse må det legges til at en ikke vet hvor mange familier som ikke søker for sine barn på grunn av nivået på skolepengene.

Det er ikke mulig å drøfte ventelisten i Sandefjord kulturskole uten å sette lys på dekningsgraden. Dette er uttrykk for hvor stor prosentandel av grunnskoleelever som har et kulturskoletilbud. Med i underkant av 9 % av grunnskoleelevene i kulturskolen, ser en hovedårsaken til den lange ventelisten. I en by som Sandefjord vil behovet for elevplasser ligge på minst det nasjonale, gjennomsnittlige måltallet på 30 % for alle kommuner. Dette tallet har bl.a. vært benyttet i Stortingets behandling av kulturskolesaken. Det fins små kommuner med dekningsgrad på 80 – 85 %, og i praksis ingen venteliste. I større kommuner med et bredere kulturtilbud er behovet for plasser mindre. En ser imidlertid store variasjonen som viser at kommunene prioriter kulturskoletilbudet svært forskjellig. En middels stor bykommune som Namsos har f.eks. 50 % dekning, da riktignok med en andel av elevene innenfor tilbud i dans.

Det må også legges til at en kulturskole som over så lang tid har satt mange søkere på venteliste, nok har skapt en holdning blant barnefamilier og tillitsvalgte i de frivillige kulturorganisasjonene om at det har liten hensikt å søke. Ventelisten kan derfor ikke betraktes som et riktig bilde av det udekkede behovet for elevplasser i kulturskolen. Det er ikke et realistisk mål for kulturskoler å unngå ventelister. Økonomi og/eller tilgang på lærerkrefter er vanlige begrensninger. Det bør imidlertid være et mål å gi et rimelig bredt undervisningstilbud uten at ventetiden for den enkelte søker blir for lang. Slik det er i dag er det grunn til å anta at svært mange barn i Sandefjord aldri får den motivasjon og inspirasjon til kulturelle aktiviteter kulturskolen kunne ha gitt. I tillegg til dette er det et tankekors at det på ventelisten kan stå barn som med en kvalitativt god og regelmessig opplæring kunne blitt blant vårt lands fremste musikere eller kunstnere!

Den mest konstruktive tilnærming til den utfordring ventelisten representerer er å utarbeide en opptrappingsplan som i løpet av de nærmeste år reduserer ventelisten og gjør at ingen søkere blir stående urimelig lenge i kø. Kulturskolen bør også utarbeide rutiner for tilbakemelding til søkere, vurdere muligheten for å gi alternative (midlertidige) tilbud, og evt. slette søkere som har stått lenge på venteliste.

5.1.10 Kulturskolen og det frivillige kulturlivet

Kulturskolene har et særlig ansvar for å støtte opp under det frivillige kulturliv i kommunen, gjennom sitt undervisningstilbud og ved å bistå med instruktører og dirigenter. En utfordring for kulturskolene er å finne det riktige "balansepunkt" mellom å være en offentlig støttespiller og å stimulere frivilligheten. Slik sett kan en "vellykket" kulturskole sies å være en institusjon som opplever et blomstrende og mangfoldig kulturliv som resultat av sin virksomhet.

I Sandfjord står nå kulturskolen – og kommunen – ovenfor den kjensgjerning at kulturskolen svikter en tradisjonsrik og viktig sektor i kulturlivet, musikkorpene. I svært liten grad imøtekommer kulturskolen det økende behov de lokale skolekorpene har for hjelp og støtte. Av kulturskolens elever er 34 korpsmedlemmer, i snitt 7 fra hvert korps. Ingen av dirigentene "kjøpes" fra kulturskolen, etter at kommunen for mer enn 10 år siden av slo en henvendelse fra korpene om en slik ordning. Med unntak av dirigenttjenesten for Sandefjord trekkspillorkester, har heller ikke kulturskolen den subsidiering av dirigentlønn til skolekor, -korps og -orkestre det var åpnet for i den tidligere statsstøtteordningen (til 2003).

Daglig leder i Norges Musikkorps Forbund Sør gir uttrykk for at skolekorpene har resignert når det gjelder bistand fra kulturskolen. Selv om korpsstradisjonen står sterkt i Sandefjord, viser utviklingen et synkende antall aktive utøvere i skolekorpene. Situasjonen i Store Bergan karakteriseres som dramatisk! Korpene sliter også med å rekruttere folk i styreverv. Det hevdes at den kommunale støtten i Sandefjord er svært lav sammenlignet med andre kommuner, og at det i tillegg er bebudet en reduksjon. Telemarksforsknings undersøkelse⁸ fra 2010 viser at frafallet i de høyeste medlemsgruppene i skolekorps i Norge er økende, og at noen av hovedårsakene er mangel på kvalitativ opplæring og kompetente dirigenter. Disse utviklingstendensene kan også sees i Sandefjord.

Kommentarer:

Behovet for kvalifiserte instruktører og dirigenter i det frivillige kulturlivet i Sandefjord, og da spesielt skolekorpene⁹ framstår som akutt, og bør derfor sees på som en "hastesak" for kommunen. Den mest langsiktige og tilfredsstillende løsning vil være å iverksette en ordning der kor, korps og andre kan kjøpe tjenester fra kulturskolens og dermed kunne benytte fagpersoner fra en høyt kvalifisert lærerstab.

Mange kulturskoler har i en årrekke praktisert salg av dirigenttjenester til det lokale musikkliv, og funnet fram til hvordan dette kan gjøres på en for begge parter god måte¹⁰. Det må også pekes på at de fleste kommunene etter statsstøtteperioden har videreført subsidiering av dirigentlønn for ensembler med barn og unge. Et lysende eksempel er rogalandskommunene, der samtlige dekker lønn til instruktører og dirigenter fullt ut! Det er svært uheldig for utviklingen av Sandefjord kulturskole at en så viktig sektor i det lokale kulturlivet som korpene betrakter seg som forsømt. Når kulturskolen samtidig har egne strykeorkestre og organiserer store årlige forestillinger med dramaelevne, kan dette skape et inntrykk av at kulturskolen ser på noen aktiviteter som mer verdifull enn andre. Dette kan igjen føre til negative understrømninger mot kulturskolen i lokalsamfunnet som over tid kan være en medvirkende årsak til at kulturskolens utvikling stagnerer.

⁸ "Når hornet er lagt på hylla", Sigbjørn Holmebrekke og Ola K. Berge

⁹ Se vedlagte notat fra NMF Sør vedrørende skolekorpens situasjon i Sandefjord.

¹⁰ Temahefte Norges musikkorps forbund: "Kulturskolen" har flere gode eksempler.

En annen dimensjon i dette er at kulturskolene bør understøtte det frivillige kulturliv, men være tilbakeholden med å påta seg oppgaver som heller burde ivaretas av frivillige. Å organisere og skaffe økonomi til virksomheten i faste orkestre og til større årlige teaterforestillinger er eksempler på oppgaver lokale lag og foreninger tradisjonelt har tatt seg av, gjerne med noe kommunal støtte. Sandefjord kulturskole bør inngå i en dialog med foreldre og brukergrupper om dette temaet.

5.2 Kulturskolen som lokalt ressurscenter

5.2.1 Samarbeid med barnehage og skole/SFO

Kulturskolen har gjennom mange år samarbeidet med barnehager. Kulturskolelærere har besøkt både private og kommunale barnehager med sang- og musikk i ukentlige musikkstunder. Kulturskolen har også i kortere perioder gitt opplæringskurs for barnehagepersonell. Den vanligste ordningen har vært at barnehagene etter å ha meldt sine behov har finansiert dette tilbudet.

Kulturskolen og utvalgte grunnskoler har deltatt i regionale 3-årige prosjekter som "Positivt Skolemiljø" og "Kreativt Skolemiljø" (KOM) i regi av Norsk kulturskoleråd. Det har vist seg vanskelig å videreføre dette samarbeidet i særlig omfang etter at prosjektperioden og de ekstra utviklingsmidlene opphørte.

I perioder har kulturskolelærere vært engasjert av grunnskoler i forbindelse med musikaloppsetninger, skoleavslutninger, jubileer og andre typer arrangementer. Kulturskolelærere er også engasjert som ordinære musikkklærere på to ungdomsskoler i byen.

Musikkterapitjenesten er av mange framhevet som et meget vellykkede samarbeidet mellom kulturskolen og grunnskolene. Organisering og finansiering er ivaretatt av Skole- og barnehagekontoret i samarbeid med kulturskolen.

Av en statlig ramme på 40 mill til kulturtilbud for barn i 2010 og 2011 er Sandefjord kulturskole gitt hhv kr 300 000 og kr 350 000 til samarbeidsprosjekt kulturskole/grunnskole/SFO. Det foreligger ingen tilsagn som sikrer videreføring av disse tilskuddene i de påfølgende år.

Kommentarer:

Møtet med skoleledelsen viser at det kan ligge til rette for en utvidelse av samarbeidet mellom kulturskolen og grunnskolene i Sandefjord. Både barnehager og grunnskole har behov for å styrke de estetiske fag, og gjennom et utvidet lærersamarbeid med kulturskolen kan det opprettes kombinerte stillinger for pedagoger med kompetanse både for kulturskolen og skoleverkets allmenne fag.¹¹

En åpenbar mulighet for kulturskolepreget undervisning innenfor skoledagen ligger i det valgfag som fra 2012 introduseres i ungdomsskolen. Erfaringer fra mange kommuner viser også at barneskoler kan finne timer for å tilby opplæring for aspiranter i skolekor eller -korps, strykergrupper osv innenfor skoledagen. Det skjer primært fordi reiseavstand for elevene til skolen gjør ettermiddagsundervisning problematisk, men også for å støtte (dekke instruktørlønn) og styrke kontakten med fritidstilbudet til barna.

¹¹ Skapende læring (2007) Tiltak 2, side 37.

Dersom en innenfor SFO-ordningen kan finansiere opplæring i regi av kulturskolen vil en også på den måte kunne gi flere barn et grunnopplæringstilbud. Når en i enkelte kommuner har lyktes med å få barnehage og skole til å benytte kulturskolen for å supplere eget fagpersonale synes det å være to klare suksesskriterier:

- a) at disse ser behovet for å hente inn eksternt fagpersonale og
- b) langsiktig, felles planlegging med kulturskolen.

Stadig flere skolepolitikere ser betydningen av å gjøre skolehverdagen mer lystbetont for elevene ved å skape nødvendig variasjon mellom teorifag, fysisk aktivitet og utfoldelse innenfor de praktisk-estetiske fagområdene. Den endring som nå skjer i ungdomsskolen vil uten tvil også komme på barnetrinnet. Skal en gjøre noe for å hindre frafallet i videregående skole, må "trivselsfaktoren" i hele skoleverket økes - simpelt hen utvikle en skole som gir barn og unge et mer helhetlig skolemiljø. Dette er ikke i motsetning til å vektlegge nasjonale prøver og PISA-undersøkelser. Forskeren Anne Bamford har i sitt store UNESCO-prosjekt "The Wow Factor"¹² vist at de land som scorer høyt på PISA-undersøkelsene samtidig vektlegger kunst- og kulturfagene i skolen.

5.2.2 Kulturskolen og kulturetaten

Organisering av kulturskolen innenfor skole eller kultur synes å ha innflytelse på kulturskolens "profil". I kommuner der kulturskolen er lagt til kulturavdelingen, ser samarbeidet med de ulike institusjoner innenfor kultursektoren (naturlig nok) ut til å fungere bedre.

I Sandefjord er samarbeidet sporadisk, og lite omfattende. Mens et ganske stort antall middels store og store kommuner administrerer Den kulturelle skolesekken, har en i Sandefjord valg å videreføre denne oppgaven innenfor kulturetaten. På møtet med de ansvarlige for skolesekken kom det fram at det gis et omfattende og svært allsidig tilbud, og at kulturskolen kun er involvert ved at enkelte av lærerne engasjeres på linje med andre musikere/kunstnere. Engasjementene gjøres heller ikke gjennom kjøp av tjenester fra kulturskolen.

Etter at Midtåsen ble overtatt av kommunen og fylkeskommunen, er flere arrangementer i regi av Den kulturelle skolesekken lagt dit. "Matkunst på Midtås" for 6. trinns grunnskoleelever (2008 – 2011) er ett av disse.

Kulturetaten i Sandefjord gir direkte støtte til de frivillige kulturorganisasjonene basert på medlemstall og alderssammensetning. Barn og unge prioriteres. Et skolekorps får anslagsvis kr 60 000 i støtte. Det gis også prosjektstøtte, bl.a. til større arrangementer og konserter med fra 15 000 til 25 000 kroner.

Kulturetaten er lokal arrangør av Ungdommens kulturmønstring, der også elever og lærere fra kulturskolen er med.

¹² The Wow Factor (Waxman,2006). Norsk utgave 2008. Musikk i Skolen. Bamford har i disse dager avsluttet en undersøkelse av norsk skole. Rapporten skal foreligge på norsk i løpet av høsten 2011.

Vurdering:

I Strategiplanen "Skapende læring" sies det¹³:

Også prosjekter og tiltak knyttet til Den kulturelle skolesekken bør forankres i kulturskolen som lokalt pedagogisk ressurscenter. Kulturskolen kan dels fungere som koordinator for ulike kunst- og kulturarbeidere og kunstinstitusjoner som barnehage, grunnskolene og de videregående skolene ønsker å bruke, dels kan den også være produsent, tilbyder eller samarbeidspartner for grunnskolene i utviklingen av lokale DKS-prosjekter, der også elevene trekkes aktivt inn i arbeidet med kulturformidlingen.

Mange kommuner har som strategiplanen foreskriver lagt administrasjonen av Den kulturelle skolesekken til kulturskolen. Dette er selvsagt opp til den enkelte kommune, også Sandefjord. Med den sterke forankring arbeidet med DKS har i kulturretaten i Sandefjord kan eventuelt et alternativ være å utvikle et langt nærmere samarbeid mellom kulturskolen og de som organiserer DKS-virksomheten i kommunen.

Både møtet med kultursjef og de ansvarlige for Den kulturelle skolesekken viser at en styrking av samarbeidet mellom kulturskolen og kulturretaten både synes mulig og ønskelig. Som for samarbeidet med skolesektoren ligger nøkkelen i felles, langsiktig planlegging, slik at en bl.a. på Midtåsen kan arrangere konserter, forestillinger med barneteater, utstillinger av bilder m.m. i tilknytning til Den kulturelle skolesekken. Bruk av biblioteket og kinolokaler er også nærliggende. Prosjektet innrettet mot mat og helse bør kunne skje i samarbeid med kulturskolen og tilknyttes Norsk kulturskoleråds utviklingsprosjekt "Kul Mat" eller "Kokkekunst i kulturskolen" støttet av Landbruks- og matdepartementet.

Som det foreslås i punkt 5.3 *Kulturskolens organisatoriske tilknytning*, kan en se for seg at Sandefjord har forutsetninger for å skape en spesiell modell der kulturskolen knyttes både til skole- og kultursektoren.

5.2.3 Kulturskolen og MISK

Musikk i Sandefjord kirke (MISK) setter fokus på kirkerommet som kulturarena. Utviklingen av denne "institusjonen" i Sandefjord oppleves som meget vellykket, og er verdsettes høyt. Møtet med lederen ga uttrykk for at det ønskes et utvidet og mer formalisert og forpliktende samarbeid med kulturskolen. Dette gjelder konserter, forestillinger og utstillinger, både med profesjonelle utøvere og kulturskoleelever, men også utviklingen av en kormodell med tilbud til barn og unge på ulike alderstrinn.

Kommentarer:

Kirken, og spesielt kirkerommet som kulturarena, gir gode muligheter for et utvidet samarbeid med kulturskolen. Oppbyggingen av en "korskole" i samarbeid mellom kulturskolen og MISK bør kunne hente inspirasjon fra gode modeller for dette f.eks. fra Trondheim med Nidarosdomens Guttekor og Nidarosdomens Jentekor. Grunnopplæringen i grupper/aspirantkor skjer i regi av Trondheim kulturskole, og alle deltakerne er innmeldt som ordinære kulturskoleelever.

¹³ Skapende læring" s. 25.

5.2.4 Samarbeid med Helse- og sosialetaten.

I mitt og kulturskolerektors møte med Helse- og sosialsjefen ble mulighetene for et nærmere samarbeid med kulturskolen drøftet.

Kulturskolens erfaringer med musikkterapeuten og tidligere gjennomført musikk-/dramaprojekt for elever med minoritetsbakgrunn ("Velkomstklasser" for elever som nylig er ankommet landet) på Byskolen, ble tatt opp som eksempler på faglige tilbud ut over kulturskolens ordinære opplæringsvirksomhet. I tillegg ble det orientert om salg av tjenester til syke- og pleiehjem, og til grupper for demente pasienter og foreningen for Parkinson.

Sandefjord kulturskole har gjennom alle år hatt elevopptredener på eldresentre, oftest etter forespørsel fra representanter for sentrene. Dette har inngått i kulturskolens regulære virksomhet, som en naturlig del av undervisningsopplegget.

Kulturskolen har etter forespørsel fra barnevernet gitt gitarundervisning for en gutt gjennom et skoleår.

Kommentarer:

Omkring i landet ser en at stadig flere kommuner trekkes kulturskolen inn som en ressurs i helseetatens virksomhet. I barnevernet er det eksempler på hvordan ordinær opplæring i instrumental -/ vokal musikk eller andre av kunstfagene oppleves nærmest som "redningen" i en barnevernspedagogs hverdag. Dette ved at et barn får et tilbud som både det selv og de foresatte opplever som entydig positivt¹⁴.

Det ligger store muligheter i å gjøre bruk av en kulturskoles fagstab innenfor Helse- og sosialetaten. Ikke bare musikk- eller kunstterapeuter, men også vokal og instrumentallærere og lærere i teater, billedkunst (og dans) kan bidra bl.a. i forbindelse med tilbud innenfor barnevernet, for eldre og syke, til innvandrere, og i integreringsarbeidet generelt.

Et styrket samarbeid vil være et bidrag til å bedre levekårene for mange av kommunens innbyggere.

5.2.5 Salg av tjenester med inntjening

Både i rådmannens saksframlegg og i møtene ble det tatt til orde for å se nærmere på kulturskolens muligheter til inntjening. Det ble pekt på ulike former for salg av tjenester, og at opptredener med elever og lærere selges til det lokale næringsliv.

Kommentarer:

Jeg kjenner ikke til kulturskoler som i vesentlig omfang driver inntektsbringende virksomhet, men tanken kan selvsagt ikke avvises av den grunn. Det er imidlertid både prinsipielle og praktiske sider av en slik virksomhet som bør vurderes nærmere dersom kommunen ønsker å gå videre med dette. Først og fremst det å benytte elever i en opplæringssituasjon i en slik virksomhet, noe som lett kan bli et forstyrrende element i forhold til den faglige progresjonen. Kulturskolene synes generelt å se på elevopptredener som en gjenytelse til lokalmiljøet, og noen har valgt å la eventuelle tilskudd gå inn i et stipendfond for elevene.

¹⁴ Kulturskolen – utvikling av de kommunale kulturskolene som gode lokale ressursentre. Side 32.

I Karmøy kulturskole er det i deres avdeling for scenekunst tilsatt en fagperson i søm i 60 % stilling. Hun både lager kostymer og står for utlån internt og til skoler og lokalt kulturliv. Kulturskolen krever betalt for å låne ut eksternt, men fortjenesten er marginal.

Bruk av kulturskolens lærere bl.a. i arrangementer i næringslivet vil kunne gi en merinntekt. Skal imidlertid en slik virksomhet ha noe omfang, må kulturskolens administrative kapasitet og økonomi til utvikling av konsepter og markedsføring styrkes. Det er i så fall en fare for at utgiftene kan bli større enn inntektsmulighetene.

5.3 Kulturskolens organisatoriske tilknytning, utvalg og planverk.

Sandefjord kulturskole er lagt til skoleetaten i kommunen.

Kulturskole har på nyåret etablert et brukerutvalg. Utvalget består av 4 foresatte, og representanter fra administrasjonen og lærerne. Utvalget er ifølge rektor tenkt som et "drøftingsutvalg" og et støtteorgan i spørsmål om kulturskolens virksomhet.

Sandefjord kulturskole er ikke innarbeidet i Kommuneplanen.

Kommentarer:

Organisering

Tradisjonelt var musikk- og kulturskolene lagt til skole- eller oppvekstsektoren i kommunene. Dette hadde sin bakgrunn i fokus på musikkskolene, senere kulturskolene, som *skole*, noe som bl.a. understrekes ved at skoleslaget tilhører Kunnskapsdepartementets ansvarsområde. Likevel ser en at stadig flere kommuner har valgt å legge sin kulturskole inn under kulturetaten. Ifølge kulturskoleutvalgets spørreundersøkelse våren 2010, gjelder dette nå et lite flertall av kommunene. Organiseringen er fullt og helt opp til kommunen, men det er grunn til å mene at organisering innenfor skolesektor eller kultur har visse konsekvenser for utviklingen av kulturskolens "profil". En av Norsk kulturskoleråds konsulenter/rektor i kulturskole er i ferd med å gjøre en undersøkelse av dette ved Universitetet i Tromsø¹⁵.

En spennende tanke, og en utfordring til både skole- og kulturetatene i Sandefjord, vil være hvordan en gjennom et tettere samarbeid omkring kulturskolevirksomheten kan skape enda en "Sandefjord-modell" (som for Den kulturelle skolesekken) der kulturskolen kan få en innretning mot begge sektorer!

Utvalg

Dialogen mellom kulturskolen og brukergruppene er svært viktig. Det er derfor positivt at kulturskolen nylig har opprettet et forelder-/brukerutvalg som regelmessig møter med kulturskolens ledelse og lærere for å gi tilbakemeldinger om virksomheten og drøfte behovene for utvikling. Elevene bør være representert, også lag/foreninger som benytter kulturskolen for sine medlemmer. Kanskje kan det være en tanke at utvalget suppleres med representanter for skole- og kulturetaten. Et slikt utvalg bør møtes 4 – 6 ganger i året for å ivareta kontinuitet i dialogen.

¹⁵ Trond Ståle Mathisen, UiT

Kommuneplan

Det har vist seg å ha avgjørende betydning for den politiske forankringen av kulturskolen at den tas inn på alle nivå i kommunenes planverk. Dette for å sikre synlighet og forutsigbarhet for en virksomhet som er avhengig av en viss langsiktighet både ved omstilling og utvikling. Strategiplanen "Skapende læring" og Rammeplanen "På vei til mangfold"¹⁶ bør legges til grunn for dette arbeidet.

5.4 Oppsummerende kommentarer:

Inntrykket etter møtene i Sandefjord er at Sandefjord kulturskole både er en kvalitativt god og utviklingsvillig institusjon. Spørsmålet blir derfor hva som er mulig å oppnå innenfor kulturskolens nåværende økonomiske rammer, og hvilke områder som bør prioriteres om, eller når, kommunen beslutter å gå inn for en mer offensiv satsing.

Gjennomgangen av kulturskolens timeplaner tyder på at det i musikkfaget er mulig å øke antall elevplasser noe gjennom mer fokus på gruppeundervisning for begynnerelever. Skolens romsituasjon er imidlertid en begrensende faktor, og evt. etterutdanning av lærere og egnet undervisningsmateriell behøves skal en sikre undervisningens kvalitet. Ut over dette er det ikke grunnlag for å peke på områder der de tilgjengelige ressurser kan eller bør utnyttes på en annen og bedre måte. Et dilemma er likevel en ganske omfattende virksomhet knyttet til ulike prosjekter, stort sett med midler utenfra, som oftest blir tidsavgrenset og i liten grad videreføres. Kulturskolens ledelse kan vanskelig unngå å gjøre bruk av disse mulighetene, men de krever en god del administrativ innsats og noen egne lærerressurser. En situasjon som imidlertid karakteriserer hele kulturskolesektoren i Norge.

En første fase i Sandefjord synes derfor å være etablering av et regulært samarbeid mellom barnehage-, skole og kulturskole, der målet er å styrke tilbudet i de estetiske fag til alle barn og unge bl.a. ved oppretting av kombinerte lærerstillinger med basis i kulturskolen¹⁷. Kombinerte lærerstillinger vil gi kommunen større tilgang på en spesialisert gruppe fagpersoner som gjør det mulig å nå ut til flere barn og unge med ulike interesser og behov.

Forholdene ligger spesielt godt til rette for at også kulturetaten i kommunen kan inngå i dette samarbeidet. Slik jeg ser det kan Sandefjord kommune utvikle en i nasjonal sammenheng unik kulturskolemodell som både har innretning mot skole og kultur.

Økt samhandling mellom kulturskolen, barnehage/skole og kultur forutsetter en langsiktig planlegging. Skal en kunne finansiere aktuelle tilbud må disse inn i budsjettprosessen, og om en skole eller et skolekorps ønsker å kjøpe tjenester av kulturskolen må dette innarbeides i kulturskolelærernes årsplaner i nødvendig tid før skolestart.

Et samarbeid mellom kulturskolen og Helse- og sosialetaten i Sandefjord er også både ønskelig og realistisk. Både i forhold til barnevernets arbeid, integreringsarbeidet, eldreomsorgen og det allmenne forebyggende arbeidet for barn og unge, er kulturskolen en til nå lite benyttet ressurs for kommunen. Også her forutsettes en langsiktig planlegging som Helse- og sosialetatens ledelse synes å være beredt til.

¹⁶ Norsk kulturskoleråd 2003

¹⁷ Se Strategiplanen "Skapende læring" s.37, Tiltak 2

Som en del av den beskrevne prosessen, er det maktpåliggende at Sandefjord kulturskole innarbeides i kommuneplanen. Dette vil forankre kulturskolens politisk, gi større forutsigbarhet og gi en viktig klargjøring av premisene for kulturskolens virksomhet både for kulturskolens ledelse og brukergruppene.

Fylkesmannen i Vestfolds handlingsprogram *”God oppvekst 2008-2018”* sikter mot et felles løft i alle kommunene for god oppvekst, at barn og unge mestrer livet og at en forhindrer frafall i skolen. Den norske kulturskolemodellen representerer et godt verktøy i et slikt program, i nært samarbeid med grunnskolen, innrettet mot *alle* barn og unge, og som et alternativ og supplement til de allmenne, ofte mer teoretisk baserte skolefagene.

Det vektlegges fra alle involverte at kulturskolens kjernevirksomhet må ivaretas på best mulig måte, men at behovet for å øke elevplassene er stort. Både fra brukergrupper og de politiske partiene i Sandefjord (partiprogrammene for kommunevalget) er det enighet om at antall barn og unge som får tilbud om opplæring må økes. Alle ser at en så stor venteliste representerer en betydelig demokratisk utfordring for kommunen. Det er vanskelig å forsvare at noen barn skal få et godt faglig tilbud, mens andre holdes utenfor!

Den håndverksmessige, individualiserte opplæringen i kulturskolen har mestring som et hovedmål, uavhengig av den enkelte elevs forutsetninger¹⁸. I tillegg er kulturskolen som sentral støttespiller for det frivillige kulturliv, en institusjon som bidrar til at kulturskoleelever som medlemmer i ulike lag og foreninger kan utøve sine ferdigheter og kunnskaper i et sosialt inkluderende og stimulerende lokalmiljø.

Ved at antall elevplasser de senere år er ”frosset” synes kulturskolen å ha kommet inn i en defensiv situasjon der ledelsen knapt tør å markedsføre tilbudene. Mange oppfatter skolen som en anonym institusjon, og når den iblant framstår i media, fokuseres gjerne de problematiske sidene av virksomheten. En lite tilfredsstillende situasjon, over tid en ond sirkel som verken bidrar til å motivere staben internt i kulturskolen, de politiske beslutningstakere eller brukergruppene.

Ved å ha satt kulturskolen på den politiske dagsorden, er det grunn til å håpe at ledelsen i Sandefjord kommune vil komme til at skolen kan bli en ressurs for hele lokalsamfunnet gjennom å investere i barn og unges oppvekstkår og helhetlige utvikling.

¹⁸ Kulturskolen – utviklingen av de kommunale kulturskolene som gode lokale ressursentre. Se Time kulturskole, side 16.

6 FORSLAG TIL MÅL OG TILTAK

Det tilrådes at Sandefjord kommune innarbeider kulturskolen i sitt planverk med utgangspunkt i følgende mål og tiltak:

Målsetting:

Videreutvikle Sandefjord kulturskole som et lokalt ressurscenter for alle innbyggerne i kommunen – og barn og unge spesielt - gjennom god ressursutnyttning og et styrket samarbeid med barnehage, skole og lokalt kulturliv.

Fase A: Tiltak innenfor nåværende økonomiske rammer

- Tiltak 1** Skole- og barnehageetaten og Kultur- og fritidsetaten går sammen i den overordnede ledelse av Sandefjord kulturskole for å utvikle denne som et ressurscenter **både** for barnehage/skole- og kultursektoren i kommunen.
- Tiltak 2** De to etatene, sammen med Helse- og sosialetaten og Sandefjord kulturskole inngår i et felles, **langsiktig planarbeid** for å realisere aktuelle samarbeidsprosjekter mellom kulturskolen og barnehage/skole-, kultur- og helsesektoren i kommunen bl.a. gjennom kjøp av tjenester fra kulturskolen.
- Tiltak 3** Tilby ordningen med **kombinerte lærerstillinger** for det lokale kulturliv, spesielt med sikte på behovet for å skaffe kvalifiserte instruktører og dirigenter og gi disse ordnede lønns- og arbeidsforhold.
- Tiltak 4** Øke antall elever i kulturskolen ved innføring av noe mer **gruppeundervisning** i instrumental- og vokalundervisningen i musikk, i første rekke for begynnerelever. Premisser for at kvaliteten i et slikt tilbud skal sikres er nærmere beskrevet i punkt 5.1.5. side 17.
- Tiltak 5** Endre nåværende ordning med skolepenger/materiellkostnader slik at det for alle elevplasser betales **samme skolepengesats** per år uavhengig av fag og organisering av opplæringen.
- Søskenmoderasjon suppleres med plassmoderasjon, slik at elever med to eller flere elevplasser får en redusert skolepengesats.
- Det innføres en **friplassordning** for barn fra familier med svak økonomi.
- Tiltak 6** Kulturskolen legger forholdene til rette for at **foresatte** på sikt kan overta organisering og ledelse av orkestre og større teaterforestillinger.
- Kulturskolen som faginstitusjon står for opplæring og faglig ledelse.

Fase B: Tiltak ved økning i de økonomiske rammer

- Tiltak 7** Det utarbeides en **opptrappingsplan** for antall elevplasser i Sandefjord kulturskole med en målsetting om å nå minimum 30 % av antall elever i grunnskolealder i løpet av planperioden (4 år).
- Den faglige virksomheten utvides, slik at kulturskoletilbudet kan nå ut til nye grupper. Bl.a. bør det gis opplæring innenfor dans, skapende skriving, nysirkus, og spesielt tilrettelagte tilbud for innvandrere og barn med særlige behov. Tilbud til voksne og eldre mennesker bør også omfattes av en slik plan.
- Tiltak 8** Kulturskolen iverksetter **desentralisert opplæring** for begynnerelever ved byens skoler. Opptak av medlemmer i de lokale skolekorps gis prioritet. Skolepenger for disse elevene betales av barnas foresatte slik at eventuelle moderasjoner og friplass kommer den enkelte familie til del.
- Tiltak 9** Kulturskolens **administrasjon styrkes, både for å** organisere en økning i antall elevplasser og for å utvikle skolen som lokalt ressurscenter.
- Tiltak 10** Muligheten for en **påbygning på kulturskolens nåværende lokaler** utredes, også et utvidet samarbeid med Sandefjord videregående skole bl.a. om en felles konsertsal.
- Kulturskolens behov for et antall rom som **primærbruker** bør sikres.

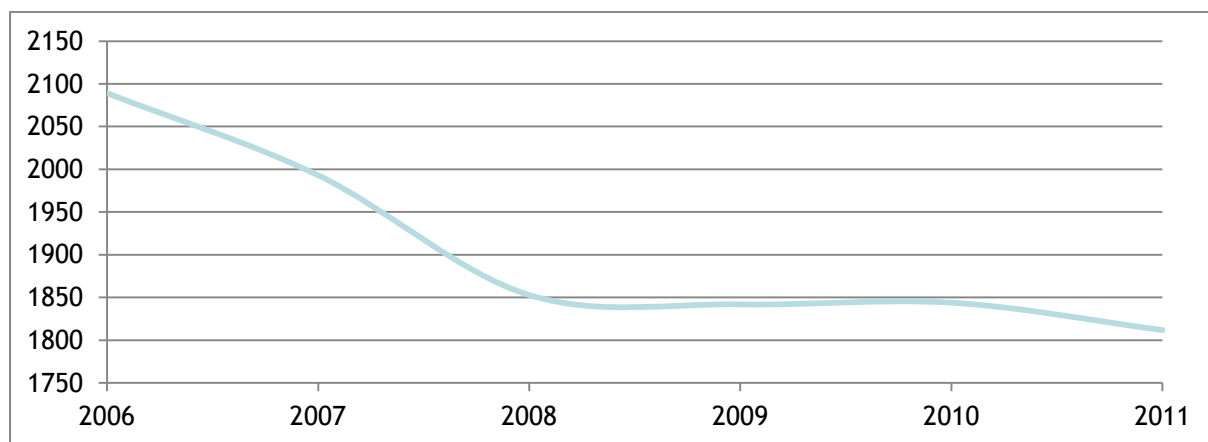
7 Vedlegg

1. Brev fra Norges Musikkorps Forbund Sør vedrørende skolekorpsenes situasjon i Sandefjord.
2. Brev fra foresatt om tilbudet til funksjonshemmede barn i Sandefjord kulturskole.
3. Supplerende beskrivelse av fagtilbudet i Sandefjord kulturskole.
4. Notat fra avdelingsleder Egil Lysebo, MDD Sandefjord videregående skole
5. Oversikt over møtedeltakere i Sandefjord 24. - 26. august.

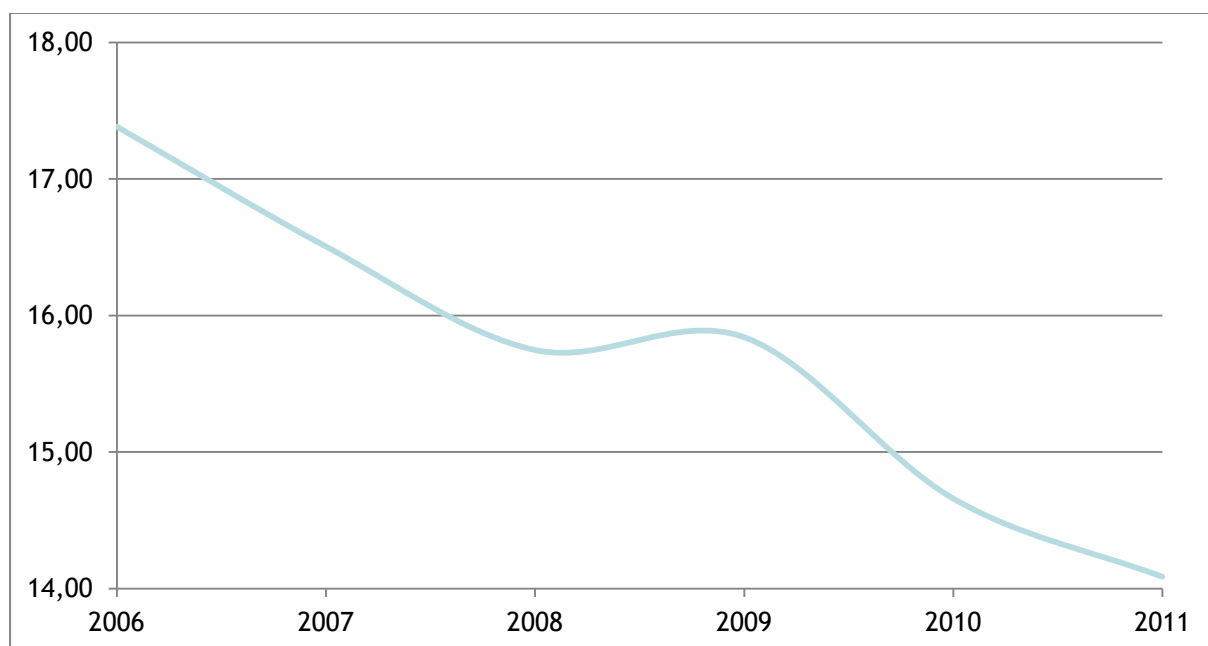
Innspill Sandefjord Kulturskole H 2011:

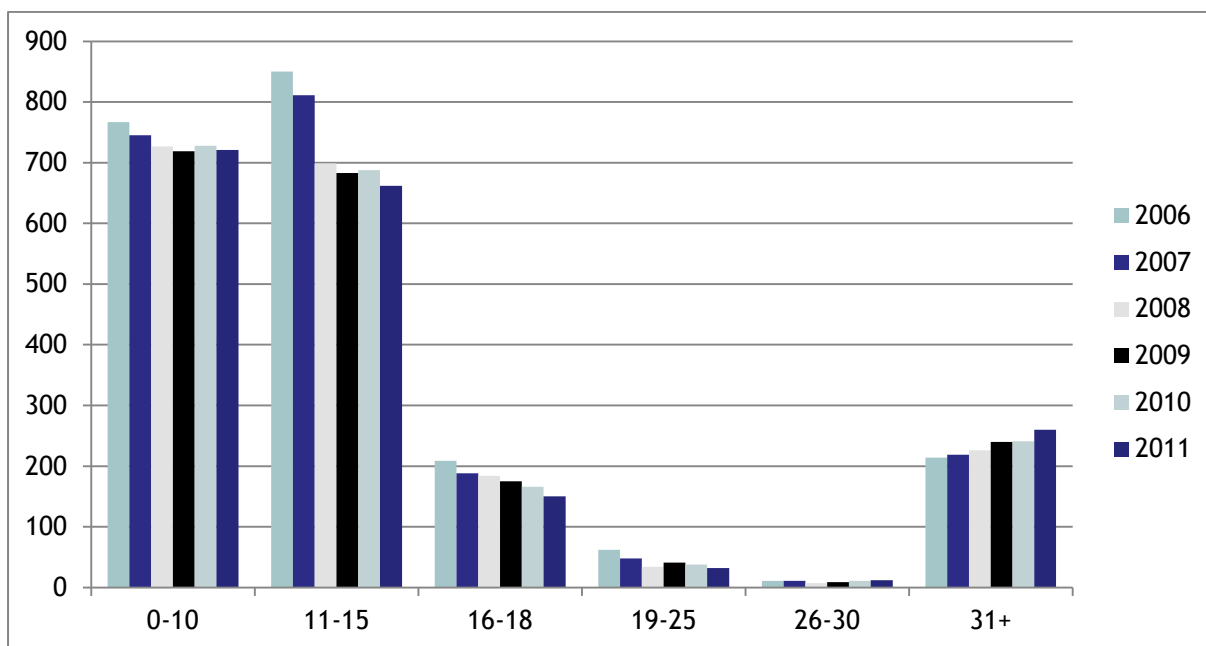
Utfordringer i Vestfold:

Antall medlemmer i skolekorps går ned:

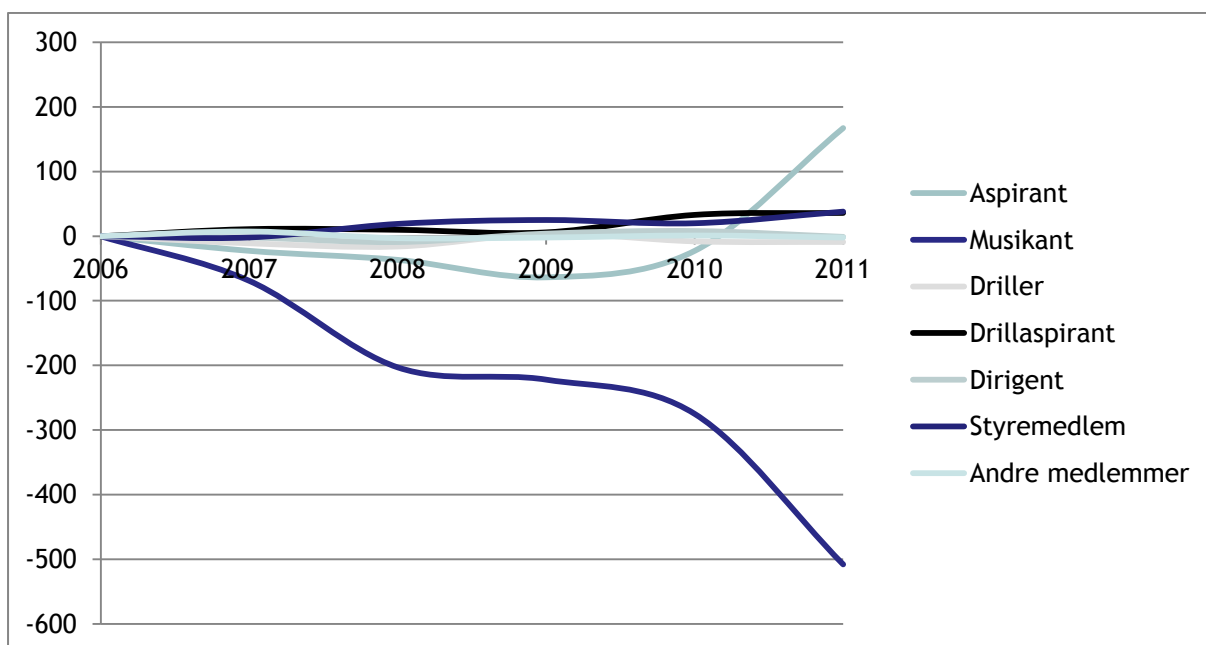


Gjennomsnittsalderen i skolekorps går ned (Obs: styremedlemmer er også regnet med):





Antall aspiranter øker samtidig som antall musikanter reduseres:



Det er altså ingen ting i veien med rekrutteringen, men frafallet er for stort.

Vi ser starten på den samme trenden i Sandefjord selv om tendensen er mindre dramatisk enn i de fleste andre kommunene i fylket.

Medlemsutvikling i Skolekorps i Sandefjord 2000-2005-2011:

	2000	2005	2011
Framnes Musikkorps	84	87	80
Haukerød Skolekorps	74	98	93
Sande&Mosserød Skolekorps	94	83	93
Sandefjord Gutte- og Jentekorps	32	32	33
Store Bergan Skolekorps	109	94	77
Sum	393	394	376

Detaljer:

Korps Årstall		764 S.Fjord G&J			769 Store Bergan		
		2000	2005	2011	2000	2005	2011
	Totalt	32	32	33	109	94	77
Aspirant	MA	5	1	12	40	9	42
Musikant	MH	19	22	15	61	78	28
Styre/vara	MI	5	8	4	7	4	6
Dirigent	IA	3	1	2	1	3	1
Andre medlemmer	AM	0	0	0	0	0	0

Korps Årstall		747 Haukerød			763 Sande og Mosserød			745 Framnes		
		2000	2005	2011	2000	2005	2011	2000	2005	2011
	Totalt	74	98	93	94	83	93	84	87	80
Aspirant	MA	1	14	21	0	0	17	6	7	7
Musikant	MH	66	70	57	82	73	65	72	68	64
Styre/vara	MI	3	12	7	10	7	7	5	8	8
Dirigent	IA	4	2	2	2	3	4	1	1	1
Andre medlemmer	AM	0	0	6	0	0	0	0	3	0

Utfordringer i Sandefjord:

- Gjennomsnittsalderen i skolekorpene synker. Antall aspiranter er stabilt eller økende, men antall musikanter i alle korpene synker. (Se detaljer over)
- Medlemstallet er totalt sett svakt synkende. Spesielt dramatisk er nedgangen i Store Bergan.
- Korpene sliter med økonomien. Kommunal støtte i Sandefjord er svært lav sammenlignet med andre kommuner. I tillegg er det bebudet en reduksjon.
- Det er vanskelig å rekruttere kvalifiserte instruktører og dirigenter. På instruktør- siden må man i stadig økende grad ty til unge og ufaglærte instruktører. Ikke først og fremst på grunn av økonomi, men fordi det ikke finnes nok folk å ta av. Denne tendensen er foreløpig tydeligst i Store Bergan.
- Flere av korpene sliter med å rekruttere folk i styreverv. Årsaken til dette er først og fremst at man opplever det som slitsomt å bruke mye tid på å skaffe penger til drift og at det er tidkrevende å skaffe instruktører.
- Samarbeidet med kulturskolen har ikke vært godt nok og korpene har 34 elevplasser på deling og ingen dirigenttjenester. Dette innebærer pr i dag at korpene har i snitt 7 elevplasser hver, et forsvinnende lite antall i forhold til den totale medlemsmassen. Man kan med andre ord ikke basere seg på kulturskolen når det gjelder opplæring og korpene må klare seg selv når det gjelder dirigenter.

Vi vet at jo lavere gjennomsnittsalder jo lavere nivå og jo lavere nivå jo mindre attraktivt blir det for de eldste å fortsette. Etter hvert blir det mindre attraktivt for foreldre å velge korps som aktivitet for sine barn fordi det låter dårligere enn man forventer. Dette er dramatisk for skolekorpene men også i forhold til rekruttering til voksenkorps. Det får også konsekvenser i forhold til rekruttering av styremedlemmer i skolekorpset fordi barna har kortere fartstid i korpset. Man er altså inne i en ond sirkel som det haster med å få brutt før det går bratt nedoverbakke med korpsbevegelsen i Sandefjord.

Det finnes råd for å snu denne trenden basert på forskning:



“Når hornet er lagt på hylla” 2010

Fråfall av tenåringar frå musikkorps

SIGBJØRN HJELMBREKKE OG OLA K. BERGE

TF-rapport nr. 275 2010

Rapporten munner ut i 9 råd til korpene:

- **Styrk dirigentkompetansen**
- Anerkjenn individuelle behov i korpset
- **Sett fokus på talentene**
- **Styrk individuell opplæring**
- Styrk vennegjenger i korpset
- **Fokuser på gode forbilder**
- Delta på Samlinger – konkurranser – regionkorps
- Legg til rette også for annen aktivitet
- Vurder uniformsbruk

De viktigste punktene er markert med fet skrift. Dette er også punkter hvor et bedre samarbeid med kulturskolen kan gjøre en markant forskjell.

Hele rapporten finnes her: <http://www.tmforsk.no/publikasjoner/filer/1873.pdf>

Korpsene ønsker:

- Alle skolekorpsdirigenter lønnet gjennom kulturskolen og solgt ut til korpsene til subsidiert pris. Dette innbefatter både junior/aspirant- dirigent og dirigent for hovedkorpset. Det må regnes på hva det reelle behovet er, men alle korpsene har to øvelser pr uke, så vi snakker anslagsvis om tils ca 3 hele årsverk.
- Elevplasser på alle korpsinstrumenter via kulturskolen i et mye høyere antall enn i dag. Undervisningen bør til en viss grad foregå desentralisert ute på skolene, og hver lærer bør ha såpass mange undervisningstimer på hvert sted at det er fornuftig å reise rundt på skolene for å jobbe. Prisen på disse elevplassene må være den samme som for andre tilsvarende elevplasser i kulturskolen. Her bør det på sikt beregnes plass til 400 korpselever for å ta høyde for en medlemsvekst som en konsekvens av høyere kvalitet på undervisningen.

Dette vil sikre byen kompetanse som kan brukes også utenom "arbeidstid". Hvis det flytter profesjonelle musikkpedagoger med korpsbakgrunn hit, vil det ha meget positiv innvirkning på korpsbevegelsen i byen.

Til sammenligning.

Tjøme kommune er fattig, men det ene skolekorpset som finnes på øya har sine to dirigenter ansatt via kulturskolen og disponerer disse til sterkt subsidiert pris. (28% hovedkorpsdirigent og 27% asp/jun dirigent) I tillegg disponerer de 15 elevplasser på korpsinstrumenter og undervisningen blir gitt desentralisert der hvor korpset øver. De mottar også kulturmidler fra kommunen. Korpset "sluker" med andre ord store deler av kulturbudsjettet til Tjøme kommune. Kulturskolens dekningsgrad på Tjøme er lavest i Vestfold. Det finnes et begrenset antall elevplasser utenom det som er reservert korpset. Om kommunen har vært bevisst på dette da ordningen ble innført, kjenner jeg ikke til, men nå virker det som kommunen er fornøyd med at det er slik. De ser at det å investere penger i korpset gir dem et mye større kulturtilbud enn de betaler for, fordi dugnadsinnsatsen i korpset sørger for at alle musikantene får instrumentalopplæring. Altså representerer

dette en merverdi for kommunen. I tillegg har de nå et oppegående korps som er et positivt ansikt for kommunen utad og som gir dem mye tilbake.

Dette var ordninger som ble etablert i 1999 da det ble bestemt nasjonalt at det skulle være et kulturskoletilbud i alle kommuner. Korpset var veldig på banen og flagget sitt behov selv om korpset var nede for telling og nesten ikke var spillbare. På 17 mai måtte de ha med seg mange vokse støttespillere for å i det hele tatt kunne vise seg i gatene. Nå 12 år etter har korpset før årets elevopptak 70 medlemmer med et hovedkorps på 37 musikanter. Uten samarbeidet med kulturskolen ville ikke dette vært mulig. Samarbeidet mellom korpset og kulturskolen er godt, og korpsets styre er f.eks. med i ansettelsesprosesser knyttet til korpset. I og med at korpset har vokst voldsomt, er det nå behov for et betydelig større antall elevplasser enn det korpset får mulighet til å kjøpe. Man håper å få med seg kommunen på en økning på sikt.

Korpsene i Sandefjord ønsker et tilsvarende godt samarbeid med Kulturskolen og med Sandefjord Kommune, og har store forventninger til den forestående prosessen. Undertegnede står om ønskelig gjerne til disposisjon med mer informasjon eller annen bistand.

Vennlig hilsen Torild Rosenvinge, daglig leder NMF sør.

Vedlegg 2 Brev fra foresatte om tilbudet til funksjonshemmede

Sender deg herved mail som avtalt ved møte vi hadde på torsdag.

Positivkulturarena som i starten het positiv fritid. Gruppen ble startet som en støttekontakt gruppe. Det var et samarbeid med kommune og kulturskole. Gruppen ble startet som et prøve prosjekt og noen få barn ble plukket ut til å kunne bli med på dette. Men etter et år mente kommunen dette var et alt for dyrt opplegg så de valgte å legge ned prosjektet. En av grunnene, var at det var for dyrt og at det var for få barn med. Men det ble ikke sendt ut noe info til alle de andre familiene i sandefjord som har funksjonshemmede barn om at kommunen hadde tilbudet til dem så hvordan skal man da få med barn når ingen vet om det?

Etter dette har gruppen blitt drevet med støtte fra kulturskolen, den kulturelle skolesekken og at vi foreldre har betalt en del. Gruppa blir drevet seks mnd omgangen, så vi vet aldri om vi har noe tilbud etter de seks mnd før det nærmer seg. Pga dette er det litt vanskelig å prøve få med flere da vi ikke vet hvor lenge vi for lov holde på. Det gir en usikkerhet som ikke er bra verken for oss foreldre eller barn. Våre barn krever mye mer enn mange andre og det er viktig at ting er forutsigbart.. De er lite istand til å takle usikkerhet og mye forandringer. Dette er en gruppe som krever enn del det forstår vi som foreldre også men det burde ikke være umulig. Jeg er sikker på om man får ut info til alle familier om at tilbudet finnes vil vi nok se at interessen blir stor om vi for et tryggere tilbud og at vi vet at dette er noe de kan få lov å holde på med ihvertfall et år om gangen.

De har to flotte lærere med mange tanker og ønsker om hvordan man kan utvikle gruppen videre og de er kjempe flinke.

Vi drømmer jo om et bedre opplegg som varer litt mer en time i uka. Vi ønsker oss en gruppe for musikk og en for drama slik at de kan få mer aktivitet. Slik det er nå så finnes det ikke noe opplegg for dem som ikke kan holde på med idrett. Mitt barn er jo en av dem og hun ville aldri klart idrett pga mye fysisk plager. Mister vi gruppe på kulturskolen står hun igjen med ingen aktivitet.

Musikkgruppen er for oss langt mer enn et fritidstilbud. Våre barn for verdifull sosialiseringstrening, samspill med andre, terapi. En annen ting er at ingen av barna som går der har venner hjemme de kan leke med slik som de fleste andre. De er ensomme. De trenger andre og vi ser at de har blitt en flott liten gjeng nå som feirer bursdager og annet sammen. En siste lille ting som vel egentlig er den viktigste er at de for mestringsfølelse. Som feks siste halvår før sommeren spilte de inn en liten film. Sin egen tolkning av snehvit og de syv dverger. De var så stolte og glade når de kunne vise frem hva de hadde laget. Det var så gøy å se de fem glade små ansikten som lo og gledet seg med filmen de hadde laget.

For mange er nok dette ikke store gleder men for oss er slike små ting de gledene vi lever på lenge. Vi foreldre og har fått mye glede av denne gruppen. Vi har fått flere bekjente som vi deler den samme hverdagen med slik at vi kan støtte og hjelpe hverandre. Vi er en liten flott gjeng men vi drømmer om mange flere barn og et trygt og godt opplegg videre.

Slik jeg ser det vil en god løsning være å drive dette som en støttekontakt gruppe. Eller hvis man ser litt på hvordan de har løst det i Larvik. Der har de å et slik tilbud for funksjonshemmede.

Man vet jo hvor viktig musikk er som terapi. Å dette kan å hjelpe våre barn til å klarer seg bedre på egenhånd. Jo mer trening og mestring de kan få jo bedre vil de klarer seg i fremtiden. Så dette er et tilbud som er langt mer enn et fritidstilbud. Å kan man utvide dagens tilbud til flere barn og gjerne også få inn drama.

Håper virkelig at vi kan få et tilbud i fremtiden å. Ønskere dere vite mer så er det bare å kontakte meg. Jeg stiller opp på alt som kan hjelpe oss beholde tilbudet vi har i dag og kanskje hvis vi er heldige at vi kan få litt mer enn en time i uka. Det er litt lite.

Ta gjerne kontakt med meg
merete@foreldrehjelpen.com
mobil 91101625

Med hilsen
merete bergan
foreldrekontakt for musikkgruppa til de funksjonshemmede.

AKTIVITETER – (kort oversikt på de ulike tilbud som gis dette semester)

Musikkundervisning :

Individuell undervisning eller i grupper på 2-3 elever.

Piano, Fiolin, Cello, Gitar, Fløyte, Klarinett, Saksofon, Trompet/Kornett, Trombone, Baryton, Tuba, Trekkspill, Sekkepipe, Slagverk og Sang.

Instrumental-/sangundervisningen er basis i kulturskoletilbudet.

Gjennom individuell undervisning får hver elev opplæring som er tilpasset sitt eget nivå. Hver elev får 22.5 min. pr.uke.

På noen instrumenter gis gruppeundervisning i små grupper.

Gruppetilbud

for de minste

Musikkbasar. Musikkførscole for 4-5 åringer – med lek, bevegelse, sang og spill. 2 grupper på ca. 10 elever. 45 min. pr. uke.

Musikkmanesjen for 1. klassinger. Sang, spill, lytting og drama i skjønn forening. 2 grupper på ca. 8 elever. 45 min. pr. uke.

Karusell for 2.klassinger. Tilbud av ulike kunst og kulturuttrykk. Bolker av ulik aktivitet som musikk, bilde/maling/forming, gjøglerkurs og dans.

3 grupper på ca. 8 elever. 45 min. pr. uke.

Musikk ensembler og samspillgrupper :

Strykeorkester, kammerorkester og kammergrupper for strykere. Samspilltildud for skolens strykere. Ensemblene blir satt sammen ut fra nivåer og alder.

Spelemannslag. Et åpent tilbud for strykere. All innlæring foregår på gehør.

Skolen har et aspirant- og et juniorspelemannslag.

Pianoorkester. Grupper på maks. 12 elever og 2 lærere. 60 min pr/uke.

Samspillgrupper for fløyteelever

Musikkterapi.

Individuell undervisning eller i små grupper.

Akkompagnement	<p>For elever som ønsker å kunne spille med akkompagnement stiller kulturskolen to klaverlærere til disposisjon i perioder for enkelttimer.</p> <p>Tilbudet benyttes i hovedsak i forbindelse med huskonsserter.</p>
Drama.	<p>Improvisasjon, rollelek og stemmebruk er viktige elementer i dramaopplæringen. Aktivitetene tilpasses alder, ferdighet og progresjon. Gruppene har små og store oppsetninger, både alene og i samarbeid med skolens øvrige elever/lærere.</p> <p>Gruppeundervisning. 4 grupper á 15 stk. i ulike alder. 90 min. pr. uke.</p> <p>A) 8 – 10 år B) 10 – 12 år C) 12 – 14 år D) 14 år og oppover</p>
Bilde.	<p>Gjennom arbeid med tegning, maling og skulptur får elevene grunnleggende opplæring i farge, form og komposisjon. Ulike materialer, teknikker og redskap tas i bruk, og elevene får oppgaver som utfordrer og utvikler.</p> <p>Gruppeundervisning. 3 grupper á 12 stk. i ulike alder.</p>
Kurs/prosjekt	<p>Gitarkurs for små grupper i gitarspill. 3 grupper 45 min. pr./uke</p> <p>Music Mind Games. Kurs i musikkteori. 2 grupper med 2 lærere.</p> <p>Positiv kulturarena. Tilbud for barn og unge med spesielle behov.</p> <p>Gruppetilbud for 6-10 elever med 2 lærere.</p>
Korpssamarbeid	<p>Vi tilbyr instrumentalopplæring for 5 ulike korps i kommunen.</p> <p>Individuell undervisning eller i grupper 2-3 elever.</p> <p>Timer til fordeling på instrumentene : Fløyte, klarinett, trompet/kornett og dypmessing er 34 elevplasser (22.5 min.).</p>
Salg av dirigenttjeneste	<p>Sandefjord trekkspillorkester. Vi selger dirigenttjeneste til ensemblet 3x 45 min. pr./uke</p> <p>Salaten – felles trekkspillorkester for kulturskoleelever i hele fylket.</p> <p>Tjenesten belastes de ulike kulturskoler som deltar i samarbeidet.</p>

Grunnskolesamarbeid.	Musikkterapi. Salg av spesialtimer til ulike skoler. 15 timer fordeles blant de ulike grunnskoler i kommunen.
Barnehagesamarbeid.	Musikk og lek. Salg av timer til barnehager.
SFO-prosjekt	Samarbeidsprosjekt med 3 ulike SFO og kulturskolen. 6 lærere jobber i 2 team.
Rockeverksted	Kulturskolen driver rockeverksted med to studioer, fullt bandutstyr klare til band som ønsker å øve på egen hånd.

Notat

Samlokaliseringen Sandefjord Kulturskole og avdeling MDD ved Sandefjord vgs

Siden 1997 har kulturskolen (da musikkskolen) vært drevet i samme bygg som musikk,dans og drama ved Sandefjord vgs. Siden vi flyttet inn har elevtallet på vgs økt og det er en "kamp" om rommene som gjør at kulturskolen blir skjøvet lenger ut på ettermiddagen enn ønskelig, og det er liten plass til administrasjon og arbeidsplasser for dem.

Pga kulturskolens ettermiddags- og kveldsbruk, er det begrensede muligheter til øving etter skoletid for mdd-elevene. Både kulturskolen og MDD mangler en sal for sine konserter og forestillinger på området. Vi har en kammersal til mindre konserter og skolens Forum kan rigges om til enkelte arrangementer, men det savnes en mellomstor sal her.

Det har vært mange tanker om alternative steder for Sandefjord Kulturskole å være, for det har vært deres primære ønske, men det er et alternativ å fortsatt være samlokalisert hvis arealene kan tilpasses enda bedre og at det kan bli mer plass. Her er et forslag til en løsning hvor Kulturskolen blir værende på SVGS:

Den delen av bygg C som MDD og kulturskolen holder til i utvides i høyden med en etasje. Det vil kunne romme 1-2 klasserom, 10 studioer til instrumentopplæring og 3-4 grupperom. Kulturskolen vil i større grad kunne disponere rom i 1. etasje, mens MDD bruker de to øvre etasjene, med unntak av C130 og slagverksrom. Området mellom utstikkeren vår og bygg D slås sammen av et bygg som inneholder en sal/auditorium med scenerom og plass til ca. 400 i f.eks. et uttrekkbart amfi. I en slik plan ligger det mange muligheter.

Beliggenhet ut mot veien vil gi god adkomst til både øvelser og konserter. Utvidelsen vil gi kulturskolen mye bedre plass og muligheter, og det vil gi SVGS en etterlengtet forsamlingsal. (dagens auditorium har kun plass til 150 og Forum er ikke alltid egnet til konserter og arrangementer)

Disse planene vil kunne realiseres hvis både SVGS og Sandefjord kommune går sammen om denne utbyggingen. En så stor kommune som Sandefjord bør ha en livskraftig kulturskole i mye større omfang enn den er i dag. MDD ved SVGS er en ledende aktør både i byen og i fylket og utdanner årlig mange ungdommer som går videre med musikken til studier eller som artister.

Sandefjord 21. sept.

Egil lysebo

Avd.leder MDD SVGS

Vedlegg 5 Oversikt over møtedeltakere i Sandfjord 24. – 26. august 2011

Deltakere på møter med Harry Rishaug i forbindelse med rapport vedr. utviklingen av Sandefjord kulturskole

Onsdag 24. august

Ledelsen Sandefjord kulturskole

Bård Bonsaksen	Rektor
Ellen Lohne	Inspektør

Sandefjord videregående skole

Egil Lysebo	Avdelingsleder MDD
-------------	--------------------

Referansegruppen

Ivar Ramberg	Leder
Arild Braa Norli	
Bård Bonsaksen	
Ellen Lohne	
Ann Guro Rustad	

Torsdag 25 august

Kommuneledelsen

Simen Seeberg	Skole- og barnehagesjef
Siri Fristad Mathisen	Kultur- og fritidssjef

Representanter for lærerpersonalet/andre ansatte (info fra spørreskjema)

Ellen Lohne	Inspektør og lærer i "Karusell"
Judith Röder-Tomasgård	Fiolinpedagog, orkesterleder
Mai-Ann Jakobsen	Sekretær
Elin Hoffart	Lærer i cello, piano, pianorkester, "Music Mind Games", "Musikkmanesjen"
Heidi Stømsodd	Seksjonsleder, sangpedagog, kor/sangensemble, musikkopplæring i barnehage, musikkterapi, vikariater piano, kor for langtidssykemeldte og arbeidsledige
Anne Guro Rustad	Tillitsvalgt, pianolærer, pianoorkester, SFO-prosjekt, Music Mind Games
Vigdis Fasting	Seksjonsleder blås, fløyteleærer og dramalærer i SFO-tilbud. Har undervist ved 4 andre kulturskoler de siste 13 år.
Ann Kristin Hynne Green	Underviser i Musikkbasar, tilrettelagt undervisning, Positiv kulturarena, fløyteundervisning, korpselever. Har undervist i barnehage og ungdomsskole, utøvende
Nora Andresen Borud	Dramalærer
Ingeborg Nebelung	Musikkterapeut
Bård Bonsaksen	Rektor

Musikk i Sandefjord kirke (MISK)

Svein Rustad Leder

Møte med foreldre og elever:

Knut Stenersen	foreldre
Pål Runsjø	foreldre
Helga Reutz	foreldre
Merete Bergan	foreldre / funksj.h.
Jan Anders Solli	Foreldre
Amanda K'odingo	elev sang/drama
Per Anders Solli	elev drama
Elisabeth Runsjø	elev fiolin
Elisabeth Reutz	elev fløyte

Møte med lag og foreninger:

Knut Øverland	Konsulent Norsk kulturskoleråd
Torild Rosenvinge	Norges Musikkorps Forbund Sør
Morten Hagevik	Kulturrådet i Sandefjord
Frode Rismyhr	Frilynt
Beate Heide	Frilynt

Fra referansegruppen:

Anne Guro Rustad
Ellen Lohne
Bård Bonsaksen
Ivar Ramberg

Fredag 26. august

Sandefjord kommune – kulturetaten

Gunn Strand Eliassen	Ansvarlig for Den kulturelle skolesekken
Jørund Holst Hansen	Ansvarlig for Den kulturelle skolesekken

Sandefjord kommune – helse og sosialetaten

Lise Tanum Aulie	Helse- og sosialsjef
------------------	----------------------

Larvik kommune

Odd Terje Lysebo	Kultursjef/ rektor Larvik kulturskole
------------------	---------------------------------------